

# Realiza

de Impacto 2021



# SU, ma rio



Como ler este relatório .....	3	Consumo e descarte de água.....	27
Quem somos .....	4	Emergência climática, energia e emissões .....	31
Cadeia de valor.....	5	Embalagens e resíduos.....	35
Visão ESG .....	6	Compras responsáveis.....	39
Materialidade e foco estratégico .....	8	Desenvolvimento de colaboradores .....	43
Governança corporativa.....	10	Diversidade na cadeia de valor .....	47
Qualidade, segurança e transparência dos produtos.....	15	Desenvolvimento de revendedores.....	52
Ingredientes de fontes renováveis ou de menor impacto.....	19	Desenvolvimento das comunidades do entorno.....	56
Conservação da biodiversidade .....	23	Verificação externa .....	60




# Como ler este relatório


A publicação está organizada em duas partes.


Na **PRIMEIRA** se concentram as informações mais descritivas e institucionais sobre a empresa, sua cadeia de valor e os focos prioritários da gestão de sustentabilidade.

A **SEGUNDA** está dedicada ao desempenho alcançado nos temas materiais, definidos em um processo de materialidade realizado em 2021.

Três seções fixas conferem assertividade à apresentação de cada um dos temas:

 **POR QUE IMPORTA:** Contextualização e relação com o negócio

 **NOSSA ESTRATÉGIA:** Posicionamento, objetivo e metas e as ferramentas que utilizamos para alcançá-los

 **AÇÕES E RESULTADOS EM 2021:** Alguns avanços, desafios no ano e indicadores de monitoramento



As informações são relatadas de forma concisa, selecionadas a partir de uma curadoria focada na objetividade e na transparência.



Além de espelharem o diálogo que queremos manter com nossos públicos estratégicos, esses questionamentos enriquecem o relato.

Boa leitura!



# Quem somos

oBOTICÁRIO

ϵudora

multi

Fundação  
GrupoBoticário

BEAUTYBOX

vult

Instituto  
GrupoBoticário

Quem Disse,  
Berenice?

beleza  
NAWEB

**4 MIL**  
lojas  
em 1.780  
cidades  
brasileiras

Um dos maiores conglomerados de beleza do mundo, o Grupo Boticário conta com sete marcas próprias, presentes em 16 países em diversos canais – como lojas, e-commerce, marketplace e venda direta por meio de milhares de revendedores e revendedoras –, além de realizar com exclusividade no Brasil a distribuição de produtos reconhecidos internacionalmente.

Nossa história começou em 1977 em uma pequena farmácia de manipulação no Paraná, e hoje nosso ecossistema de beleza vai da indústria ao ponto de venda, da logística ao varejo e do laboratório ao coração dos consumidores.

A sustentabilidade faz parte do nosso modelo de negócios e nosso trabalho é pautado pela responsabilidade com o planeta, a sociedade e os consumidores. Atuamos nas frentes ambiental, social e cultural por meio da Fundação Grupo Boticário e Instituto Grupo Boticário e estamos firmemente dedicados a ampliar nosso impacto positivo para a sociedade por meio da gestão de resíduos, biodiversidade, diversidade e inclusão, e transparência, com a plataforma Uma Beleza de Futuro, que reúne compromissos socioambientais a serem alcançados até 2030.



+ de  
**12 mil**  
colaboradores  
diretos



**31 mil**  
pessoas  
que trabalham na  
rede de franquias



SAIBA MAIS:  
[www.grupoboticario.com.br/sobre-o-grupo-boticario/](http://www.grupoboticario.com.br/sobre-o-grupo-boticario/)

# CADEIA DE VALOR

Nossa responsabilidade e capacidade de transformar está em cada uma das relações que construímos. Conheça nossa cadeia de valor e como protegemos, geramos, circulamos e compartilhamos a beleza.

**SAIBA MAIS:**  
[www.grupoboticario.com.br/sustentabilidade/](http://www.grupoboticario.com.br/sustentabilidade/)



## 1 Fornecimento

Cerca de **2,3 mil fornecedores** diretos e indiretos

## 2 Pesquisa e Desenvolvimento

**75%** dos produtos desenvolvidos possuem atributo de sustentabilidade

## 3 Fabricação e armazenamento

**21%** da água consumida na operação própria é proveniente de reúso  
**97,4%** de resíduos reciclados na operação própria  
**97,4%** de energia elétrica de fontes renováveis na operação própria

## 4 Distribuição

**50%** dos volumes de entrega em SP com veículos elétricos

## 5 Varejo

**4 mil lojas em 1.780 municípios**

Mais de **31 mil** empregos indiretos gerados na rede de franquias

## 6 Consumo

**77%** dos produtos desenvolvidos utilizam material reciclado nas embalagens

## 7 Pós consumo

Temos o maior programa de **logística reversa** do Brasil no segmento de beleza em pontos de venda; são 4 mil

## 8 Colaboradores

Mais de **12 mil colaboradores**  
**57%** de mulheres, sendo **50%** em cargos de liderança

## 10 Instituto GB

**17 milhões** de pessoas beneficiadas e mais de **300** iniciativas culturais e de desenvolvimento social em todo o Brasil nos últimos **5 anos**

## 9 Fundação GB

**11 mil** hectares de Mata Atlântica e Cerrado conservados diretamente pelo Grupo Boticário  
**1.622** iniciativas apoiadas em todos os biomas do país

# Visão ESG

## Compromissos Para o Futuro

O Grupo Boticário reconhece seu impacto e assume compromissos ousados para a próxima década. Nosso sucesso é responsável e vai além dos negócios: com foco ambiental, social e governança (ESG, na sigla em inglês).

Ao longo desta década, nossos esforços estão voltados para 16 Compromissos Para o Futuro, que definimos de forma voluntária em um processo participativo realizado em 2020. Esses compromissos levam em conta como grandes desafios globais se desdobram localmente e o nosso potencial para participar da construção de soluções. Eles estão alinhados aos Objetivos de Desenvolvimento Sustentável (ODS) da Organização das Nações Unidas e seguem o mesmo horizonte temporal, devendo ser alcançados até 2030.










As próximas páginas detalham os 16 compromissos e apresentam um breve panorama da nossa trajetória em 2021 em cada um deles.



**SAIBA MAIS:**

[www.grupoboticario.com.br/nossos-compromissos/](http://www.grupoboticario.com.br/nossos-compromissos/)

Nossos Compromissos Aonde queremos chegar	Nossos resultados em 2021 (Consolidação dos dados 2020 e 2021)	
<b>#01</b> Mapear e solucionar 150% de todo resíduo sólido gerado pela nossa cadeia <sup>1</sup>	<b>32%</b> de resíduos solucionados	
<b>#02</b> Reduzir a desigualdade social de 1 milhão de brasileiros transformando a realidade da gestão de resíduos no Brasil	<b>4%</b> do compromisso alcançado 36.471 pessoas beneficiadas <sup>2</sup>	
<b>#03</b> Neutralizar as emissões de GEE, utilizar 100% de eletricidade renovável na operação direta <sup>1</sup> e zerar o balanço hídrico de água industrial <sup>3</sup>	Contabilização das emissões da operação direta para traçar os planos de redução, que antecedem o esforço de neutralização	
	<b>93%</b> de eletricidade renovável	<b>29%</b> do balanço hídrico de água industrial
<b>#04</b> Reduzir em 50% o consumo de energia não renovável, o volume de água extraída e o volume de emissões de GEE dos nossos fornecedores críticos	Mapeamento dos fornecedores críticos nos temas para definição da linha-base e estabelecimento de planos de melhoria no desempenho	
<b>#05</b> Garantir menor impacto na água de 100% das linhas de produtos críticos	Desenvolvimento da ferramenta para avaliação de impacto na água em todo o portfólio de produtos críticos	
<b>#06</b> Utilizar 100% de matérias-primas de fontes renováveis ou fontes alternativas de menor impacto	Início do mapeamento das matérias-primas e da definição de planos de ação	
<b>#07</b> Investir 6 milhões na conservação do capital natural crítico para a perenidade do negócio	<b>27%</b> do compromisso alcançado R\$ 1.600.000 investidos	

Nossos Compromissos Aonde queremos chegar	Nossos resultados em 2021 (Consolidação dos dados 2020 e 2021)	
<p><b>#08</b> Promover a conservação da biodiversidade, direta ou indiretamente, em 3,5 milhões de hectares</p>	<p><b>38%</b> do compromisso alcançado 1.334.925 hectares preservados</p>	
<p><b>#09</b> Garantir a rastreabilidade e a procedência sustentável de 100% das matérias-primas críticas</p>	<p>Mapeamento das matérias-primas críticas para definição da linha-base</p>	
<p><b>#10</b> Comunicar o impacto socioambiental e formulação de 100% de nossos produtos de forma transparente e acessível</p>	<p>Criação das ferramentas de avaliação de impacto socioambiental</p>	
<p><b>#11</b> Garantir a representatividade de grupos minorizados nos cargos de liderança</p>	<p><b>25 %</b> de liderança negra</p>	
	<p><b>50%</b> de liderança feminina</p>	
<p><b>#12</b> Desenvolver 100% dos nossos produtos com a participação de grupos minorizados</p>	<p>Início da definição dos produtos e categorias priorizados para desenvolvimento com cocriarão de grupos minorizados</p>	
<p><b>#13</b> Garantir que nossa comunicação represente a população brasileira</p>	<p>Definição do % de representatividade a ser observado nas diferentes marcas</p>	
<p><b>#14</b> Oferecer portfólio de produtos inclusivos e diversos, considerando diferentes estilos de vida</p>	<p>Definição das dimensões estratégicas de diversidade do Grupo Boticário consideradas para cada categoria de produto nos futuros desenvolvimentos</p>	
<p><b>#15</b> Mensurar e garantir aumento de qualidade de vida dos(as) revendedores(as)</p>	<p>Coleta e apuração de dados socioeconômicos para diagnóstico do contexto atual de revendedores(as)</p>	
<p><b>#16</b> Garantir o aumento progressivo de compras afirmativas para estimular o empreendedorismo de grupos minorizados</p>	<p>Mapeamento dos fornecedores de propriedade de grupos minorizados e definição de estratégias para contribuir com o avanço da jornada de diversidade da cadeia</p>	

Avanços X Objetivos para 2021

 Realizado

 Próximo

 Abaixo

 Planejamento

<sup>1</sup> Considera a operação direta (fábricas, centros de distribuição próprios e terceiros, escritórios e lojas próprias).

<sup>2</sup> Considera pessoas que receberam capacitação ou tiveram aumento de renda (sem dupla contagem).

<sup>3</sup> Zerar o balanço hídrico industrial significa reutilizar 100% dos efluentes tratados.

# Materialidade e foco estratégico

Para orientar a gestão dos aspectos ESG, o Grupo Boticário monitora de forma sistemática os ambientes interno e externo, seus riscos e oportunidades. Com o apoio de uma consultoria especializada, levanta a cada dois meses informações de tendências e melhores práticas, que são alvo de análise e discussão pelo Comitê Executivo de Sustentabilidade e Diversidade e impulsionam planos de ação e melhoria, em um movimento de evolução constante.

Outro insumo fundamental para esse processo é a escuta ativa das expectativas e necessidades dos seus públicos de relacionamento.

A fim de acompanhar a evolução da perspectiva da sociedade em relação aos temas materiais e às práticas do Grupo

Boticário, no final de 2021 foi realizada uma nova rodada de consulta com os principais públicos de interesse. Assim como nas consultas anteriores, este processo seguiu a norma GRI (Global Reporting Initiative) e consolidou as visões de 11 públicos de interesse. Por meio de pesquisas secundárias e aplicação de questionário *on-line*, foram ouvidas mais de 3,2 mil pessoas. Uma novidade neste último ciclo foi a inclusão de espaço específico para os públicos apontarem quais práticas do Grupo Boticário eles gostariam de conhecer melhor. Essas dúvidas e curiosidades apoiaram a definição dos conteúdos deste relatório, incluindo as dúvidas dos *stakeholders*, respondidas em cada um dos capítulos.



## Públicos consultados:

- Consumidores
- Governo
- Sociedade Civil Organizada
- Imprensa
- Setor Financeiro
- Revendedores
- Colaboradores
- Franqueados
- Fornecedores
- Associações Setoriais
- Grupo Boticário: Compromissos Para o Futuro, Frentes Estratégicas, Riscos Estratégicos

**A versão atual da análise de materialidade, consolidando a visão interna e externa, contempla 12 aspectos ESG, priorizados por sua capacidade de geração e proteção de valor compartilhado. O processo confirmou a lista de temas materiais definida um ano antes e acrescentou um novo, desenvolvimento das comunidades do entorno, refletindo o maior interesse dos diversos públicos nesse aspecto e o foco estratégico do Grupo Boticário na sua gestão.**





#### **Governança corporativa, segurança dos dados e privacidade dos clientes**

Adoção de políticas e processos para garantir melhores práticas de gestão por meio do estabelecimento eficaz de processos, políticas, normas e valores da empresa; proteção dos dados do Grupo Boticário, colaboradores, franqueados e demais partes envolvidas contra ataques maliciosos e uso impróprio de dados.

#### **Qualidade, segurança e transparência dos produtos**

Práticas para garantir a qualidade e segurança de nossos produtos – e os ingredientes que utilizamos. Inclui a avaliação e comunicação clara e transparente dos impactos ambientais e sociais dos produtos, possibilitando a tomada de decisões pelo consumidor.

#### **Ingredientes de fontes renováveis ou de menor impacto**

Substituição de ingredientes de origem fóssil e mineral por alternativas renováveis e/ou de menor impacto.

#### **Conservação da biodiversidade**

Práticas para proteção da variedade e do valor da vida vegetal e animal na Terra na cadeia de valor e ações de conservação de ecossistemas.

#### **Consumo e descarte de água**

Adoção de práticas e tecnologias para gerenciar o uso e a captação de água e garantir o tratamento adequado de efluentes.

#### **Emergência climática, energia e emissões**

Adoção de práticas e tecnologias para reduzir as emissões de gases de efeito estufa e mitigar os efeitos das mudanças do clima.

#### **Embalagem e resíduos**

Adoção de práticas e processos para reduzir a geração e o impacto ambiental de embalagens e resíduos em nossa cadeia de valor.

#### **Compras responsáveis**

Adoção de práticas de compras responsáveis, incluindo a conformidade legal, ambiental, a garantia dos direitos humanos e a promoção de práticas sustentáveis pelos fornecedores.

#### **Diversidade na cadeia de valor**

Promoção de práticas de desenvolvimento e construção de um ambiente favorável à inclusão de minorias, favorecendo a construção de uma cadeia de valor diversa, incluindo colaboradores, revendedores e força de venda.

#### **Desenvolvimento de revendedores**

Práticas para o desenvolvimento econômico e social de revendedores do Grupo Boticário.

#### **Desenvolvimento dos colaboradores**

Práticas para atrair, reter e desenvolver os melhores talentos por meio de políticas e práticas relacionadas aos colaboradores.

#### **Desenvolvimento das comunidades do entorno**

Promoção de práticas de diálogo e construção de parcerias para fortalecer o desenvolvimento das comunidades do entorno das operações do Grupo Boticário.



# go over man ca

corporativa



# Por que importa

A clareza dos princípios, normas, políticas e processos que orientam a tomada de decisão, a prestação de contas e a transparência da atuação são fundamentais para qualquer organização que queira avançar rumo a seus objetivos e desenvolver relações de confiança com seus públicos estratégicos. O Grupo Boticário é uma empresa privada e está comprometido com as melhores práticas e os princípios definidos pelo Instituto Brasileiro de Governança Corporativa (IBGC).

Um Conselho Consultivo, com dez membros, incluindo três mulheres e sete conselheiros independentes, faz parte da estrutura de governança.



## Nossa estratégia

### Valor compartilhado

Em todas as instâncias, a condução dos negócios considera fatores ambientais, sociais e de governança e as oportunidades de geração de valor para o próprio Grupo e seus *stakeholders*.

O Comitê Executivo de Sustentabilidade e Diversidade, que integra a alta governança e se reporta diretamente ao CEO e ao Conselho Consultivo, tem a responsabilidade de monitorar os avanços nesses temas.

O compromisso com os objetivos e metas envolve todas as áreas, que participam ativamente da construção cotidiana da visão de futuro do Grupo. O desempenho nos temas ESG faz parte do cálculo da remuneração variável da liderança, com metas específicas para diferentes áreas e duas metas aplicáveis a todos:

- aumentar o percentual de resíduos solucionados.
- aumentar a presença de pessoas negras nos cargos de liderança.

### Direitos humanos

Todos os colaboradores, terceiros, fornecedores e parceiros de negócio devem cumprir o Código de Conduta do Grupo Boticário, que é tema de treinamento obrigatório e periódico das equipes próprias e terceiras que atuam nos locais de operação.

O respeito aos direitos humanos integra o documento e é abordado em temas como trabalho forçado, infantil ou análogo à escravidão, tráfico humano, diversidade, não discriminação, equidade de gênero e remuneração, liberdade de associação e direito a negociações coletivas.

Entre os fornecedores, o compromisso com o Código de Conduta e o respeito aos direitos humanos na operação própria e em suas cadeias de fornecimento são pré-requisitos inegociáveis para que possam iniciar os negócios com o Grupo. A Política de Relacionamento com Fornecedores

aborda especificamente questões sociais, como a proibição de trabalho infantil e forçado e a prevenção à corrupção, além do cumprimento de padrões ambientais.

Com foco no público interno, os direitos humanos no trabalho são abordados na Política Trabalhista, que assegura os direitos dos trabalhadores e o cumprimento da legislação. Oferecemos treinamento obrigatório sobre direitos humanos para todos os colaboradores e terceiros que atuam nas nossas operações.

A operação própria e a cadeia de valor, incluindo a comunidade do entorno e os fornecedores, passam por avaliação periódica de riscos de violação aos direitos humanos. O monitoramento é contínuo, assim como o desenvolvimento de planos de mitigação e avaliação de impacto social.

## Compliance

A conduta ética é um compromisso do Grupo Boticário e, nas nossas essências, buscamos o Sucesso Responsável. Por isso, todas as nossas operações observam a Política de Compliance e as demais Políticas Corporativas. Nossos colaboradores recebem treinamento periódico sobre temas como gestão de riscos, anticorrupção e prevenção à lavagem de dinheiro e ao financiamento do terrorismo.

## Ouvidoria

A Ouvidoria pode ser acessada via internet ou telefone 24 horas por dia, sete dias por semana e é gerenciada por uma consultoria externa. O canal recebe denúncias de suspeita de descumprimento ao Código de Conduta, atuação contrária aos princípios de atuação ética e ainda o descumprimento das políticas do Grupo. Todas as notificações recebidas são tratadas com imparcialidade e sigilo, conforme estrutura de governança predefinida.



**SAIBA MAIS:**  
[canalconfidencial.com.br/ouvidoriagrupoboticario/0800 706 2000](https://canalconfidencial.com.br/ouvidoriagrupoboticario/)



## Gestão de riscos

A gestão de risco faz parte da estrutura de governança do Grupo Boticário e do processo de tomada de decisão da empresa. Uma matriz, que é constantemente reavaliada e permanentemente monitorada, considera:

- Riscos estratégicos: que representam ameaça ao Plano Estratégico do Grupo, em função de eventos internos ou externos. Incluem, por exemplo, as mudanças climáticas e os ataques cibernéticos;
- Riscos operacionais: relacionados à operação do Grupo, decorrentes de

erros, falhas, deficiência ou inadequações de processos e podem provocar perdas ou impactos negativos; e

- Riscos emergentes: causados por fatores externos à empresa, incluindo novos riscos e riscos que vêm aumentando de importância nos últimos anos, com potencial impacto significativo no longo prazo.

As diversas áreas devem identificar, avaliar, controlar e mitigar os riscos inerentes às suas atividades e implantar planos de ações para fazer frente a eles. O gerenciamento macro

está sob responsabilidade da área de Gestão de Riscos Corporativos & Continuidade de Negócios, que, por sua vez, se reporta ao Comitê de Riscos e Auditoria. Esse comitê é presidido por um conselheiro independente, que assessora o Conselho Consultivo do Grupo.

A política de gestão de riscos é importante para a estratégia de negócios, a reputação e saúde financeira das marcas e para a tomada de decisões sobre investimentos, operações e expansão.

## Riscos emergentes

DESCRIÇÃO	IMPACTO	MITIGAÇÃO
<b>Racionamento no fornecimento de água</b>		
As unidades fabris estão sujeitas a riscos de racionamento ou limitação do uso de água. Projeções climáticas indicam o risco de que eventos extremos, incluindo estiagens, como a ocorrida no Paraná em 2020 e 2021, podem se tornar mais frequentes no estado e impactar o abastecimento de água.	Limitações ao acesso à água podem levar à redução ou interrupção da produção e ao aumento dos custos de produção pela aquisição de água por outros meios (ex.: caminhão-pipa). Além disso, teremos maior demanda de água em todos os níveis, o que pode levar a uma competição no acesso à água pelas indústrias e pelas comunidades localizadas em regiões de estresse hídrico.	O Grupo investe em tecnologias e na melhoria dos processos produtivos para promover a ecoeficiência das operações, ampliar o uso de água da chuva e zerar seu balanço hídrico industrial até 2030, o que significa reutilizar 100% dos efluentes tratados nas fábricas. Além disso, atua para reduzir o impacto dos seus produtos na parcela <i>downstream</i> da sua cadeia de valor, com produtos que demandam menos água na etapa de consumo e apresentam alta biodegradabilidade, com menor impacto no descarte. Atualmente, o risco de racionamento de água é considerado estratégico para o Grupo Boticário, que monitora o tema por meio de análises frequentes da situação climática.
<b>Riscos à saúde mental dos colaboradores associados a futuras pandemias e ao futuro do trabalho</b>		
Em função de fatores como a perda de biodiversidade e as mudanças climáticas, é possível que haja mais eventos de pandemias e, assim, riscos à saúde mental dos colaboradores, o que tem modificado as relações de trabalho. Medidas para reduzir a propagação de vírus, como o trabalho remoto, podem ser necessárias. No entanto, mundialmente, essa modalidade tem apresentado inúmeros riscos à saúde mental dos trabalhadores (como ansiedade e <i>burnout</i> ), inclusive aos colaboradores do Grupo Boticário.	Os colaboradores são a força motriz do Grupo Boticário, e prezamos por sua saúde física e mental e de seus familiares.  A pandemia de covid-19 gerou sofrimento mental às pessoas, e isso pode voltar a acontecer em outras pandemias, causando problemas de saúde e afastamento do trabalho, entre outros.	O bem-estar físico e mental dos colaboradores é prioridade do Grupo e sempre foi alvo de iniciativas de proteção e promoção à saúde. Essas ações foram intensificadas desde 2020 com a criação de uma área específica de Saúde mental, organizada em três eixos: Sistema, Relações e Indivíduo. O foco no bem-estar dos colaboradores também envolve a oferta de diversos benefícios, como psicoterapia, plano de saúde, sessões de bem-estar físico e emocional, campanhas de saúde e autocuidado, monitoramento semanal da saúde mental dos colaboradores, e canais de atendimento específicos.



## Segurança de dados e privacidade do cliente

Como o Grupo Boticário cuida dos dados e informações dos colaboradores, clientes, revendedores e os demais públicos com que se relaciona?

O Grupo Boticário tem uma Política de Privacidade que incorpora os preceitos da Lei Geral de Proteção de Dados Pessoais às melhores práticas do mercado no que diz respeito à privacidade, acolhendo seus titulares em um Portal da Privacidade. O canal explica, de maneira clara e transparente, os procedimentos e medidas de segurança e governança adotadas para todo tipo de tratamento de dados pessoais. A abordagem utilizada é a *privacy by design*, que se orienta por ações proativas para identificar e corrigir riscos de violações ou tratamentos indevidos.

Também contamos com um Encarregado, ou Data Protection Officer (DPO), que atua como elo entre a companhia e os titulares e órgãos reguladores para esclarecer dúvidas, responder a solicitações e representar o Grupo Boticário perante a Autoridade Nacional de Proteção de Dados.

Todos os colaboradores do Grupo Boticário, assim como franqueados e revendedores, recebem treinamento frequente de segurança da informação e privacidade dos dados e são obrigados a manter a confidencialidade das informações. Além disso, todos os parceiros do grupo – fornecedores, franqueados, revendedores, empresas de dados e plataformas digitais – devem manter um nível de segurança condizente com nossas operações e conforme definido em políticas e contratos.

Em 2021, recebemos duas notificações da Agência Nacional de Proteção de Dados (ANPD) sobre cadastro indevido de revendedores. Como resposta, demos mais transparência ao titular sobre como agir em casos de fraude de cadastro e adicionamos no portal de privacidade uma opção específica de exercício de direitos para esse tipo de situação. Vale destacar que nossa análise, para fins de cadastro de revendedores, leva em consideração padrões comportamentais (como o tempo despendido para cadastro), e não dados pessoais propriamente ditos. Com isso, a nossa análise está livre de vieses inconscientes, fazendo com que simultaneamente possamos ganhar governança no tratamento de dados e elevar padrões de boas práticas sociais.



**SAIBA MAIS:**  
<https://privacidade.grupoboticario.com.br/>

## Ações e resultados em 2021

Com a reestruturação organizacional em 2021, no início de 2022 aumentou, de sete para nove, o total de vice-presidências, permitindo uma melhor segmentação por focos específicos: B2C; B2B; Varejo e Internacional; Consumer; Operações; Finanças e Estratégia; Tecnologia; Gente; Jurídico, Compliance, ESG e Assuntos Institucionais; e Fundação. Com o CEO, elas compõem a esfera executiva, que realiza de forma integrada a gestão dos negócios, mantendo-se a independência das pessoas jurídicas das diferentes marcas.

O Conselho Consultivo é assessorado por seis comitês executivos, que tratam de diferentes temas: Canais e Varejo; Consumer; Tecnologia e Digital; Pessoas; Riscos e Auditoria (que inclui em sua estrutura um Comitê de Conduta); e Sustentabilidade e Diversidade. A este último, formado pelo presidente e o vice-presidente do Conselho, o vice-presidente Jurídico, de Compliance, ESG e Assuntos Institucionais e o diretor de ESG, além de conselheiros externos e independentes, cabe definir e monitorar a estratégia de integração transversal dos aspectos ambientais, sociais e de governança no modelo de negócio do Grupo.

### Conformidade ambiental

O Grupo Boticário não sofreu nenhuma multa ou sanção relacionada a inconformidades ambientais nos últimos quatro anos.

### Comitê público privado ESG

O Grupo Boticário lidera, desde outubro de 2021, junto com o Governo do Paraná, um inédito comitê público-privado criado para discutir assuntos relacionados às políticas ambientais, sociais e de governança. O comitê, o primeiro do país, reúne a cada seis meses representantes governamentais e de empresas

públicas e privadas para discutir ações e projetos de sustentabilidade e enfrentar de forma coordenada os desafios socioambientais do estado.

Crise hídrica, energia renovável, redução de emissão de gases poluentes, tratamento de resíduos sólidos, créditos de carbono, capacitação de grupos minoritários para expandir a empregabilidade são alguns dos temas que fazem parte da agenda do comitê. Algumas das maiores e mais importantes empresas do Paraná estão engajadas no trabalho do comitê. O Grupo Boticário, considerado referência em práticas sustentáveis, irá contribuir para a construção de uma nova mentalidade, de soluções compartilhadas entre o poder público e a iniciativa privada, com benefícios para toda a sociedade.



qualidade, segurança  
e transparência dos

poro  
adu  
tos





## Por que importa

**D**ependendo de como é apresentada, a composição dos produtos cosméticos pode parecer envolta em uma aura de mistério ou tecnicismo, compreensível apenas para especialistas, podendo gerar insegurança e desinformação.

Nós acreditamos que a transparência e a informação de qualidade são o melhor caminho para criar uma relação de confiança com o consumidor e ajudá-lo a fazer escolhas conscientes. A esse movimento damos o nome de Beleza Transparente.



## Nossa estratégia

Da escolha da matéria-prima à disponibilização do produto acabado, nossos processos se orientam pelo compromisso com a qualidade, a segurança e a redução dos impactos sociais e ambientais do nosso negócio. Isso se traduz na priorização de ingredientes naturais, certificados, rastreados na origem, orgânicos ou veganos, com atributos de sustentabilidade como maior rendimento e menor consumo de água na etapa de uso. Garantimos a segurança quando realizamos análises de ecotoxicidade dos ingredientes e outros testes com metodologias que medem os impactos em saúde humana, ambiente natural e recursos naturais.

Para avaliar formulações, também são utilizadas outras ferramentas, como o Índice de Avaliação de Risco Ambiental (IARA), desenvolvido internamente e aplicado em produtos considerados críticos. Isso possibilita levantar informações sobre o impacto na água de 100% dos produtos enxaguáveis. O objetivo com essa análise é alcançar todo o portfólio e ainda definir outros tipos de impactos, como energia e geração de resíduos.

O cuidado com a origem e a qualidade não fica restrito à fórmula dos produtos, mas também se estende às embalagens. Elas passam por Avaliação do Ciclo de Vida (ACV). Há uma análise simplificada, que utiliza informações do banco de dados Ecoinvent e o método EF (Environmental Footprint), por iniciativa do PEF (Product Environmental Footprint) da União Europeia e recomendado pelo International Reference Life Cycle Data System (Manual ILCD).

São avaliados os impactos em: mudança climática, destruição de ozônio, toxicidade humana, material particulado/inorgânicos respiratórios, formação fotoquímica de ozônio, radiação ionizante, acidificação, eutrofização,

#Uma Beleza De Futuro

## Compromissos Para o Futuro

**#10** Comunicar a pegada socioambiental de 100% de nossos produtos de forma transparente, criando ferramentas para que os consumidores possam compreender e atuar para reduzir o impacto de suas decisões de consumo e descarte.



ecotoxicidade, uso da terra, esgotamento de recursos materiais e energéticos e esgotamento de água. Todos os impactos são avaliados no quadro geral de três áreas de proteção: saúde humana, meio ambiente e recursos naturais. ACVs completas são realizadas em projetos específicos, com maior demanda de estudo e conhecimento detalhado.

Já em relação à transparência, não há mistério: todas as informações sobre os produtos, suas formulações e componentes estão disponíveis em um portal, Beleza Transparente, que tem tudo o que o consumidor tem o direito de saber.





# Qual a garantia de que determinado produto contém as substâncias indicadas em sua formulação, como ácido hialurônico ou ácido glicólico, por exemplo?

O Grupo Boticário utiliza as tecnologias mais avançadas disponíveis no mercado para avaliar a performance e a qualidade de seus produtos. O cuidado envolve a seleção de fornecedores de matérias-primas e materiais, a avaliação do processo produtivo, o controle de qualidade dos produtos e a análise das suas características físico-químicas e organolépticas para assegurar a presença dos compostos ativos na concentração adequada.

# Como funciona o controle e a triagem dos produtos?

O Grupo Boticário preza pela avaliação de segurança e eficácia de seus produtos. Em 2021, e até hoje, não tivemos não conformidades que nos levassem à necessidade de recolher ativamente produtos do mercado. Nosso processo de avaliação permite identificar eventuais problemas ou inconsistências, de modo a evitar que produtos não conformes cheguem ao consumidor.



**SAIBA MAIS:**  
[www.grupoboticario.com.br/  
beleza-transparente/](http://www.grupoboticario.com.br/beleza-transparente/)

[www.grupoboticario.com.br/  
nossos-compromissos/](http://www.grupoboticario.com.br/nossos-compromissos/)

## Ações e resultados em 2021

### Score ESG

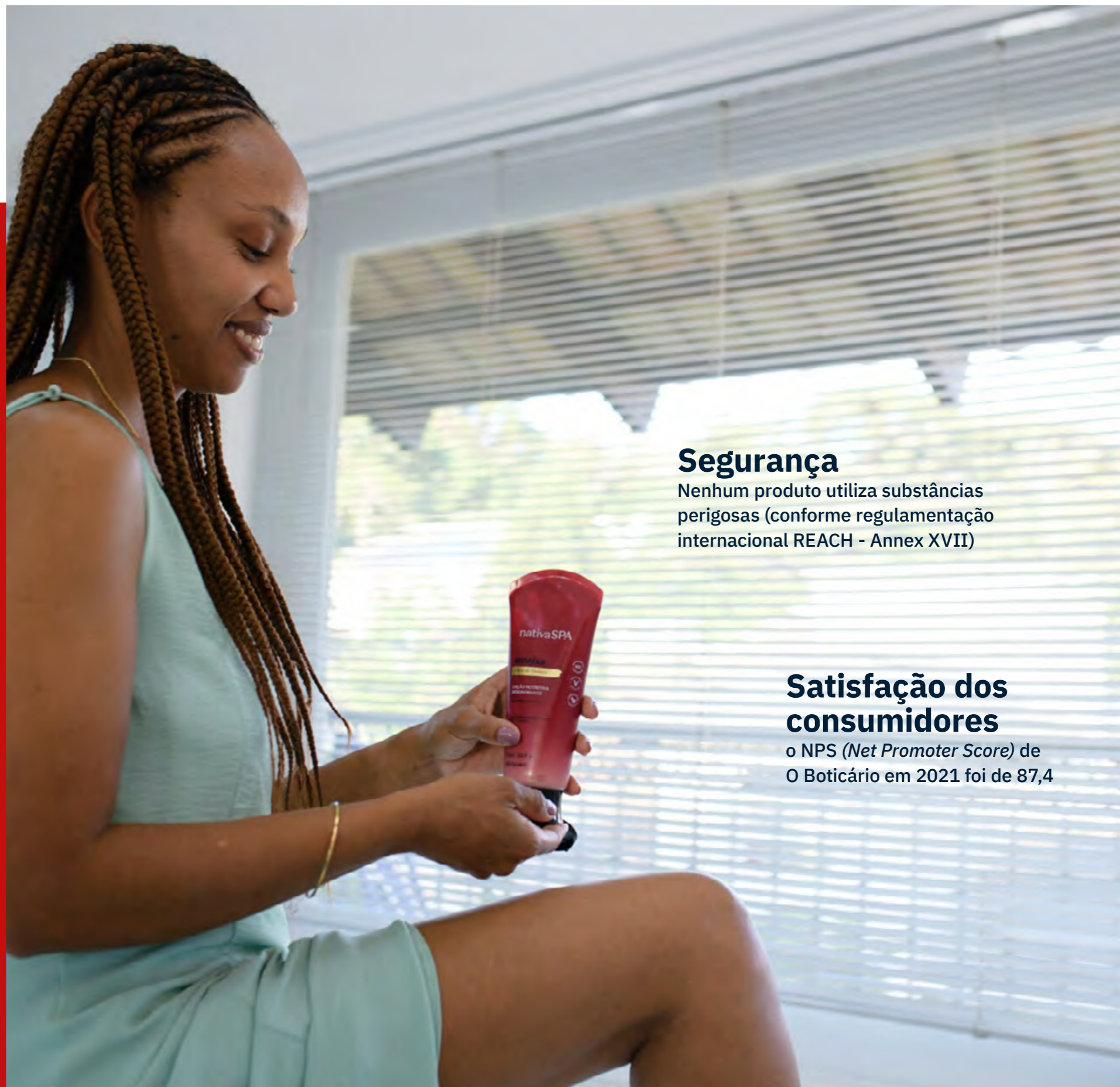
Numa iniciativa inédita, o Grupo Boticário está finalizando a criação de uma ferramenta para avaliar a sustentabilidade dos produtos segundo critérios de boas práticas ambientais e sociais aceitas internacionalmente. O Score ESG fortalece os Compromissos Para o Futuro e está alinhado com as diretrizes do Pacto Global, proposta da Organização das Nações Unidas (ONU) para engajar empresas e organizações

na adoção de princípios de proteção aos Direitos Humanos e Meio Ambiente.

A ferramenta avalia sete grupos de indicadores que se desdobram em 21 atributos e contam com diferentes pesos de acordo com o impacto potencial de cada componente. Entre os indicadores analisados estão materiais e ingredientes renováveis, recursos hídricos, solução de resíduos, mudanças climáticas, cadeia responsável, diversidade e acessibilidade.

### Portal Beleza Transparente

Foi lançado em 2021 e contém um glossário com mais de 900 matérias-primas utilizadas nas formulações. Em uma iniciativa pioneira no país, são divulgados também os dados de composição das fragrâncias, informação considerada praticamente um segredo industrial no segmento.



### Segurança

Nenhum produto utiliza substâncias perigosas (conforme regulamentação internacional REACH - Annex XVII)

### Satisfação dos consumidores

o NPS (*Net Promoter Score*) de O Boticário em 2021 foi de 87,4

# ingredientes

de fontes renováveis  
ou de menor impacto





## Por que importa

**D**esde a sua origem, o Grupo Boticário demonstrou que é possível cuidar das pessoas, com respeito à natureza – preocupação que só se fortaleceu com o passar dos anos. Sustentabilidade é o nosso compromisso e ele é exercido com responsabilidade social e ambiental. As formulações utilizam, cada vez mais, ingredientes renováveis e o desenvolvimento de embalagens incorpora atributos de sustentabilidade, como o uso de materiais de origem reciclada pós-consumo. Minerais e derivados de petróleo estão sendo substituídos e os produtos veganos têm ganhado mais espaço no portfólio. Tudo isso com a finalidade de gerar o menor impacto possível no meio ambiente e atender às exigências de um público consumidor que está interessado não apenas no produto e no seu bem-estar, mas também na preservação ambiental e na construção de um mundo melhor.



## Nossa estratégia

Em linha com nossos Compromissos Para o Futuro, o Grupo Boticário está comprometido com a criação de produtos sustentáveis. Isso quer dizer que ele deve ter essa qualidade desde a sua concepção. Cada novo lançamento, antes de chegar ao consumidor, passa por um criterioso processo de desenvolvimento, que se inicia com investimentos em pesquisas e percorre diversas etapas de avaliação para garantir a sua segurança e a incorporação de atributos de sustentabilidade.

#Uma  
Beleza  
De  
Futuro

## Compromissos Para o Futuro

**#06** Utilizar 100% de matérias-primas de fontes renováveis ou fontes alternativas de menor impacto

Além dessa meta, também trabalhamos para que, até 2030, 90% dos produtos enxaguáveis sejam biodegradáveis.

A comprovação é feita por meio de testes e/ou modelagens matemáticas.



## Impacto na remuneração variável

O alcance de metas relacionadas à sustentabilidade dos produtos integra o cálculo da remuneração variável dos executivos da área de Operações



O impacto que um produto pode causar ao meio ambiente é medido na definição dos ingredientes, escolha da matéria-prima e no processo de fabricação?

Sim, buscamos identificar os impactos – reais e potenciais, positivos e negativos – em todo o ciclo de vida dos produtos. Isso inclui, além das etapas citadas, a concepção, o consumo e o descarte, em uma abordagem que também considera as dimensões social e econômica da cadeia de valor. Queremos aperfeiçoar os processos para potencializar os efeitos positivos e eliminar ou reduzir os negativos.



SAIBA MAIS:  
[www.grupoboticario.com.br/  
beleza-transparente/](http://www.grupoboticario.com.br/beleza-transparente/)

[www.grupoboticario.com.br/  
nossos-compromissos/](http://www.grupoboticario.com.br/nossos-compromissos/)

## Ações e resultados em 2021

### Dos produtos cosméticos desenvolvidos em 2021:

**93,2%**  
são veganos  
(sem nenhum componente de origem animal)

**27%**  
utilizaram plástico de fonte renovável nas embalagens (PE verde)

### Ecodesign

Começou a ser elaborado um guia para criação de embalagens utilizando premissas de ecodesign, como o transporte sustentável e a redução de resíduos de embalagem e dos impactos na cadeia.

### Ciclo de Vida

Teve início a criação de um sistema de Avaliação do Ciclo de Vida (ACV) para fórmulas, a exemplo do que já existe e é aplicado para aferir as embalagens.

**75%**  
contam com atributos de sustentabilidade

*(Considera formulação e/ou embalagem. Exemplos: fabricação ecoeficiente, produto vegano, redução de ecotoxicidade, redução de ingredientes, massa vegetal, plástico verde, material – papel, plástico, vidro, surlyn – reciclado pós-consumo, bandeja retornável, monomaterial, produto refilável, e redução mássica da embalagem)*

**26,2%**  
utilizam processos sustentáveis,

como fabricação e envase a frio e produção ecoeficiente

**77%**  
contêm material reciclado nas embalagens

● conservação da

# bio diver sidade



Papagaio-de-cara-roxa (AM).  
Foto: Zig Koch.

# Por que importa

A biodiversidade – ou diversidade biológica – é definida pela Convenção das Nações Unidas sobre o tema como “a variabilidade de organismos vivos de todas as origens”, o que inclui diferentes ecossistemas (como os terrestres, marinhos e outros ambientes aquáticos) e seres (como micro-organismos, plantas ou a espécie humana).

Ela dá suporte à vida na Terra e desempenha um papel fundamental no bem-estar e na saúde das pessoas e no fornecimento de serviços ecossistêmicos, com repercussões nos âmbitos ambiental, econômico, social e cultural.

No campo específico dos negócios, o capital natural, entendido como o conjunto de recursos e serviços ambientais, é igualmente relevante para os processos produtivos do Grupo, que está comprometido com a conservação do capital natural crítico para a perenidade do seu negócio.

## Nossa estratégia

**Fundação Grupo Boticário:** foi criada na década de 1990 e tem atuação nacional. A partir de 2020, passou a concentrar esforços em agendas (Oceano, Turismo em Áreas Naturais e Cidades Baseadas na Natureza) e territórios (Bacia Hidrográfica do Rio Miringuava, Baía de Guanabara, Grande Reserva Mata Atlântica e Serra do Tombador) para ampliar os resultados para a conservação na natureza brasileira. O tema constante e transversal em todas as iniciativas é a adaptação às mudanças climáticas. Mantém duas Reservas Particulares do Patrimônio Natural (RPPNs) na Mata Atlântica e Cerrado que, juntas, conservam 11 mil hectares de vegetação nativa, biodiversidade e recursos hídricos nos dois biomas mais ameaçados pelo desmatamento no país.



## Repartição de benefícios da biodiversidade

O Grupo investe em projetos de conservação e uso sustentável das cadeias produtivas da sociobiodiversidade que mantêm a floresta em pé, estimulam o desenvolvimento social e as economias locais.



Micos-leões-dourados.  
Foto: Luciano Candisani.

#Uma  
Beleza  
De  
Futuro

## Compromissos Para o Futuro

**#07** Investir cerca de R\$ 6 milhões na conservação do capital natural crítico para a perenidade do negócio

**#08** Promover a conservação da biodiversidade, direta ou indiretamente, em 3,5 milhões de hectares



## Impacto na remuneração variável

O alcance de metas de conservação da biodiversidade integra o cálculo da remuneração variável dos executivos da área de ESG.



SAIBA MAIS:

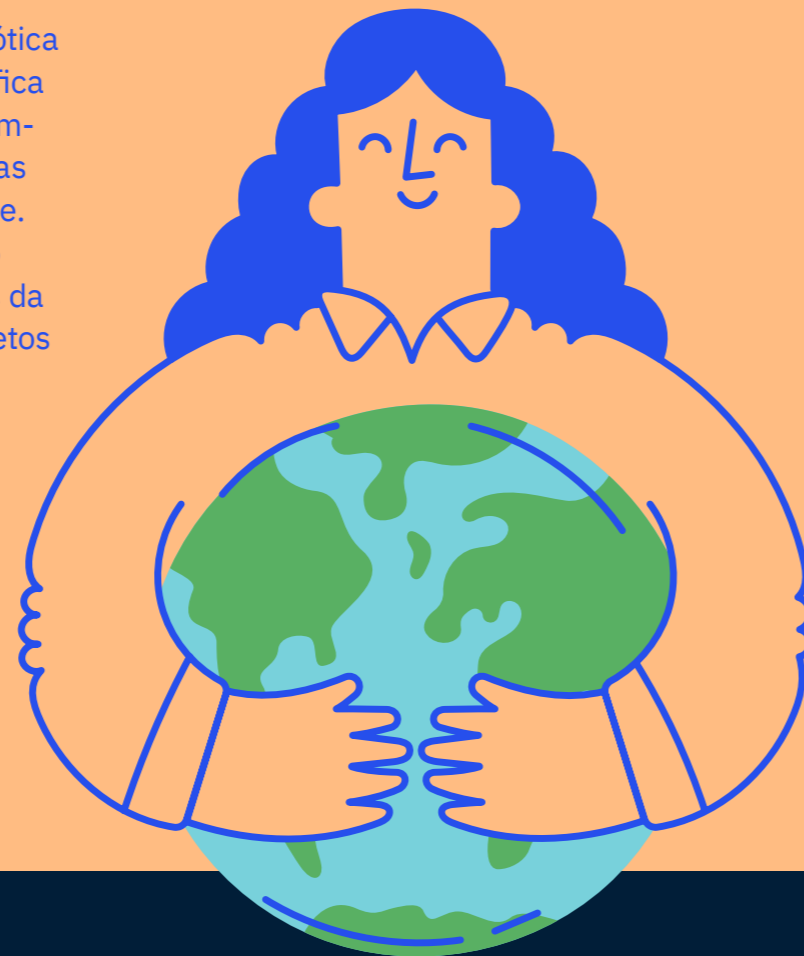
[www.grupoboticario.com.br/nossos-compromissos/](http://www.grupoboticario.com.br/nossos-compromissos/)





# Além das ações da Fundação, o que o Grupo Boticário faz para a conservação da biodiversidade?

O tema é abordado também sob a ótica da sociobiodiversidade, o que significa investir no desenvolvimento socioambiental das comunidades conectadas a matérias-primas da biodiversidade. O Grupo Boticário faz isso por meio do pagamento pelo uso de serviços da biodiversidade. Alguns desses projetos estão descritos neste capítulo.



## Nossas ações em 2021

### Teia de Soluções

Projeto da Fundação Grupo Boticário que prevê apoio financeiro a iniciativas de proteção e conservação da natureza, com atuação em duas frentes em 2021. Em abril, foi lançado o Camp Oceano (evento inspirado na Década do Oceano, promovida pela Unesco), que contou com 900 participantes e tinha o objetivo de buscar soluções para os desafios de fomentar o turismo responsável conservando a biodiversidade; reduzir a poluição dos mares e mitigar os efeitos da crise climática nas cidades costeiras. Estavam inscritas 138 soluções e 17 delas receberam investimentos da Fundação Grupo Boticário (R\$ 3.287.662,83) e outras duas repasses da Fundação Araucária (R\$ 460.184,00).

Na outra frente, a Teia de Soluções voltou-se para os desafios do Cerrado, com o evento Conservathon, uma maratona de ideação pela natureza, que reuniu 600 participantes, de 119 áreas do conhecimento e apoio de 77 mentores. Como resultado, 33 ideias foram formatadas para futuros projetos ou negócios. A Fundação também participou da Chamada Pública para Conservação do Cerrado do Nordeste Goiano, que recebeu propostas para tornar a prevenção e combate aos incêndios florestais mais eficientes, reduzir os impactos à flora e agregar valor às cadeias dos produtos nativos regionais. Foram apresentadas 54 propostas e quatro receberam investimentos (R\$ 1 milhão, no total). Outra contribuição para o Cerrado foi a doação de um veículo adaptado para combate a incêndios para a Brigada Voluntária Ambiental de Cavalcante (onde está localizada a Reserva Natural Serra do Tombador).

## Natureza Empreendedora

Programa em parceria com o Sebrae Rio, lançado em 2021, voltado para o fortalecimento de médios e pequenos negócios geradores de lucro, mas com o devido cuidado com o meio ambiente, na região da Baía de Guanabara. Quinze propostas, entre as 80 inscritas, foram selecionadas e ganharam apoio de mentores e consultoria. Os três empreendimentos com melhor avaliação receberam prêmios em dinheiro (R\$ 20 mil, no total): um projeto de economia circular, que reaproveita redes de pesca para a confecção de bolsas; outro de ecoturismo e um terceiro de coleta seletiva. Iniciativa semelhante foi realizada na região da Grande Reserva Mata Atlântica, com a oferta de oficinas e consultoria para 15 negócios que impactam positivamente a natureza, sendo três deles premiados – dois relacionados ao turismo ecológico e um de produção e comercialização de frutas nativas. Ainda na região da Mata Atlântica foi criado um fundo filantrópico com aporte inicial de R\$ 600 mil, para apoiar projetos que aliem economia e meio ambiente.

## Cadeias produtivas da sociobiodiversidade

Foram selecionados nove projetos de conservação e desenvolvimento sustentável, com investimento previsto de R\$ 3,9 milhões. As iniciativas, desenhadas de acordo com as particularidades dos diferentes ecossistemas, têm duração de seis a 24 meses. Dos nove projetos submetidos ao Ministério do Meio Ambiente, um foi aprovado em 2021 e teve início em 2022. Ele prevê a estruturação de uma trilha comunitária para fomentar o planejamento e a organização coletiva das famílias que atuam na atividade extrativa da copaíba na região do Rio Unini, em Barcelos (AM).



**R\$ 1.600.000**  
investidos na conservação  
do capital natural crítico  
para perenidade do negócio

**1.334.915**  
hectares

de áreas conservadas direta e indiretamente  
pelo Grupo Boticário (372.580 ha em  
2020, 962.335 ha em 2021)

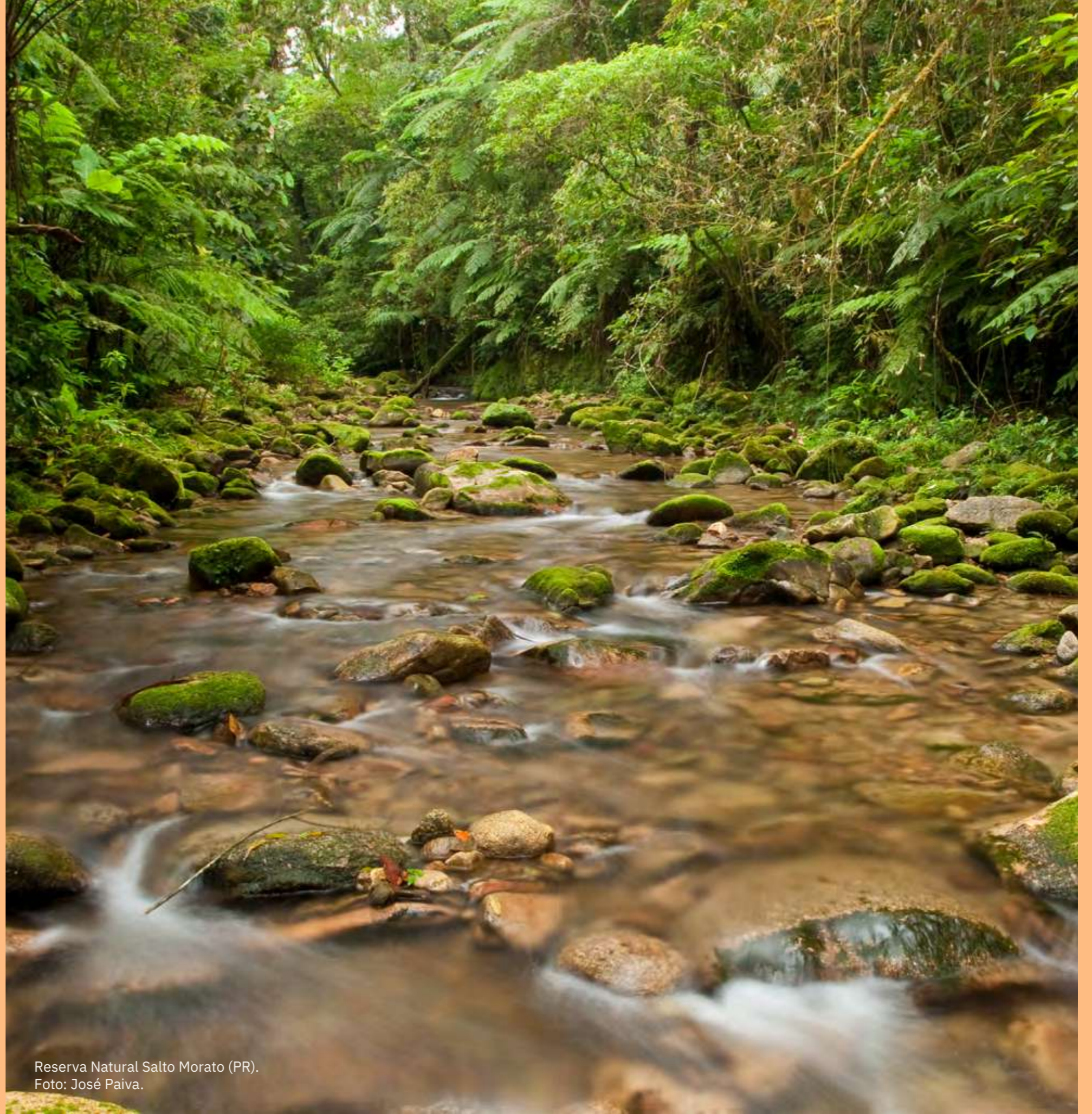


SAIBA MAIS:

[www.grupoboticario.com.br/nossos-compromissos/](http://www.grupoboticario.com.br/nossos-compromissos/)

[www.fundacaogrupoboticario.org.br/](http://www.fundacaogrupoboticario.org.br/)

# ! consumo e descarte de água



Reserva Natural Salto Morato (PR).  
Foto: José Paiva.

# Por que importa

Fundamental para o equilíbrio dos ecossistemas e do clima, a água é essencial para a vida na Terra. Ela já foi considerada um recurso inesgotável no passado, mas hoje ficam claras as suas limitações e o risco representado pelo desperdício e a ausência de cuidado com suas fontes. No Grupo Boticário, a água é um insumo importante na formulação dos produtos e em atividades de apoio à produção. Atuamos com responsabilidade frente a este bem estratégico, que deve ser protegido para beneficiar toda a sociedade.

## Nossa estratégia

Nossas ações se concentram no uso eficiente de água por meio de novas tecnologias, reúso e processos de melhoria contínua.

Atualmente, a água já é reutilizada em vasos sanitários, limpeza do chão, jardim e torres de resfriamento nas fábricas, e há captação de chuva nos centros de distribuição. O compromisso para 2030 é neutralizar os impactos nos recursos hídricos a partir do fechamento do ciclo de água no processo fabril utilizando novas técnicas de tratamento.



#Uma  
Beleza  
De  
Futuro

### Compromissos Para o Futuro

- #03** Neutralizar as emissões de GEE e utilizar 100% de eletricidade renovável para operação direta e zerar o balanço hídrico de água industrial
- #04** Reduzir em 50% o consumo de energia não renovável, o volume de água extraída e o volume de emissões de GEE dos nossos fornecedores críticos
- #05** Garantir menor impacto na água de 100% das linhas de produtos críticos



### Impacto na remuneração variável

O alcance de metas de ecoeficiência integra o cálculo da remuneração variável dos executivos da área de Operações.

### Outras metas orientam nossas ações no tema. Destacam-se as previstas até 2025:

**60%** de ganhos de eficiência hídrica (água consumida por tonelada de produto) nas fábricas em comparação com 2005; e

**50%** de reúso de água ou utilização de água da chuva sobre o consumo total nos sites operacionais.

## ») Como os produtos contribuem para o atingimento das metas de ecoeficiência (redução de emissões de carbono e de consumo de água e energia)?

Ao longo dos anos, o Grupo Boticário realizou investimentos significativos em pesquisas de ingredientes e no desenvolvimento de processos produtivos sustentáveis, que agreguem valor aos nossos produtos. Um exemplo é a utilização do EcoÁlcool, feito a partir do bagaço da cana e resíduos de biomassa, que antes eram queimados ou descartados na natureza. Ele garante uma redução de 30% na pegada de carbono, em relação ao álcool tradicional, e está presente, hoje, em toda linha de fragrâncias das marcas do Grupo. Também optamos pela fabricação e envase a frio nas formulações que permitem o emprego dessa tecnologia, evitando o uso de reatores de aquecimento para economizar energia e reduzir a emissão de CO<sub>2</sub>. E a energia consumida nas fábricas já é 100% renovável. A unidade de Camaçari (BA) conta com usina solar própria, que fornece 5% da energia gasta na produção. Outro exemplo é a adoção da ferramenta I.A.R.A (Índice de Avaliação de Risco Ambiental), criada internamente para medir o impacto no ambiente aquático de produtos enxaguáveis, como shampoos, condicionadores e sabonetes. Isso permite a entrega de produtos mais sustentáveis e com menos impacto ao meio ambiente na etapa de consumo.



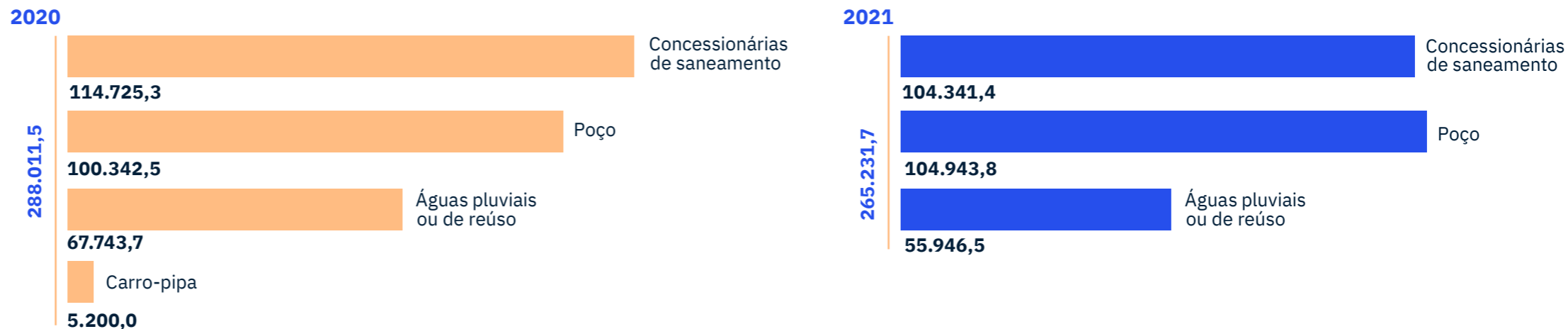
SAIBA MAIS:

[belezatransparente.com.br/  
formulas-com-menor-impacto-na-agua/](https://belezatransparente.com.br/formulas-com-menor-impacto-na-agua/)  
[belezatransparente.com.br/cases/](https://belezatransparente.com.br/cases/)



# Nossas ações e resultados em 2021<sup>1</sup>

## Consumo de água (m<sup>3</sup>)



## Uso eficiente de água

	2020	2021		Meta 2022
		Meta	Resultado	
<b>Reúso</b> (Total reutilizado/ Consumo total)	23,5%	25%	21%	22%
<b>Intensidade hídrica</b> (m <sup>3</sup> /t produzida)	5,60	5,5	4,34	4,27

Redução da intensidade hídrica

**21,1%**

2021 x 2020

**58,5%**

2021 x ano-base 2005

<sup>1</sup> Escopo: 100% da operação própria.

emergência  
climática, energia e

# iniciativas



# Por que importa

A emergência climática é uma realidade e impõe desafios a governos, instituições, empresas e pessoas. Limitar o aumento da temperatura em 1,5 °C (em relação à era pré-industrial) é o principal compromisso do Acordo de Glasgow – documento endossado por 190 países que participaram da Conferência das Nações Unidas sobre Mudanças Climáticas, a COP 26, realizada em novembro de 2021, na Escócia. O acordo, embora

considerado tímido por alguns analistas, reafirmou os compromissos que estavam presentes no Acordo de Paris, de 2015, como a contenção do desmatamento, a redução das emissões de gases de efeito estufa (GEE) e a substituição gradativa dos combustíveis fósseis.

Governos e a sociedade têm responsabilidade no cumprimento das metas estabelecidas e as organizações têm um papel importante a desempenhar nesse processo. Nós, do Grupo Boticário, também estamos empenhados para cumprir a nossa parte. Temos feito esforços contínuos na redução de GEE e nossa meta é neutralizar as emissões na operação direta até 2030.

## Nossa estratégia

O Comitê Executivo de Sustentabilidade e Diversidade do Grupo Boticário, que se reporta ao Conselho Consultivo, reúne-se bimestralmente para discutir, entre outras pautas estratégicas, os riscos relacionados às mudanças climáticas. A gestão do tema inclui a análise do ciclo de vida de produtos e iniciativas em fabricação, logística, pontos de venda e destinação final das embalagens. Os riscos climáticos integram o mapa de riscos e são considerados estratégicos, sendo monitorados em cumprimento às recomendações da Força-tarefa para Divulgações Financeiras Relacionadas ao Clima (TCFD, na sigla em inglês), do Conselho de Estabilidade Financeira (FSB na sigla em inglês).

São considerados riscos a escassez de recursos naturais que leva à restrição de água, energia e insumos; menor acesso a matérias-primas e maior concorrência por determinados produtos. Seu enfrentamento inclui projetos para reduzir o consumo de água e aumentar a água de reúso e o uso de energia renovável, além de estratégias de adaptação. O trabalho considera a realidade da empresa e as especificidades do setor, incluindo

riscos físicos e de transição, e os mecanismos de controle são revisados sempre que necessário, podendo gerar oportunidades a partir de novos cenários climáticos.

Outro risco identificado foi o da regulação do carbono. Em 2019, definimos o preço interno de carbono e estudamos formas de incluir essa variável nos processos de tomada de decisão da empresa e implementar a compensação de emissões atmosféricas. Em 2021, 97,4% da energia consumida nas fábricas e centros de distribuição próprios foi de origem renovável, e devemos chegar a 100% em 2022. Criamos ferramentas de gestão para definir o ciclo de vida dos produtos e estamos sempre em busca de iniciativas para aperfeiçoar a fabricação, logística e destinação final de embalagens.

O Grupo realiza o controle de emissões de GEE, seguindo o GHG Protocol, e a cada ano divulga o seu inventário no Registro Público de Emissões.

Também buscamos que as formulações e embalagens de nossas marcas tenham atributos de sustentabilidade. Um exemplo disso são as embalagens da linha Cuide-se Bem, feitas com plástico verde. O objetivo é ampliar cada vez mais iniciativas semelhantes a essa, de olho nos nossos Compromissos Para o Futuro.



#Uma  
Beleza  
De  
Futuro

### Compromissos Para o Futuro

**#03** Neutralizar as emissões de GEE e utilizar 100% de eletricidade renovável para operação direta e zerar o balanço hídrico de água industrial

**#04** Reduzir em 50% o consumo de energia não renovável, o volume de água extraída e o volume de emissões de GEE dos nossos fornecedores críticos

**#06** Utilizar 100% de matérias-primas de fontes renováveis ou fontes alternativas de menor impacto



### Impacto na remuneração variável

O alcance de metas de metas de ecoeficiência e mudanças climáticas integra o cálculo da remuneração variável dos executivos da área de Operações.





# Quais os projetos do Grupo Boticário para energias limpas e renováveis?

A transição energética para fontes de baixo carbono já é realidade em nossas operações, com a utilização de energia originária de diferentes fontes: solar, eólica e pequenas centrais hidrelétricas (PCH).

Desde março de 2021, toda a energia adquirida na operação própria do Grupo Boticário é de fontes renováveis<sup>1</sup>. Isso é possível porque optamos por aderir ao mercado livre de energia, no qual os consumidores negociam seus contratos diretamente com os geradores e comercializadores, podendo escolher, inclusive, o tipo de energia contratada.



<sup>1</sup> Conforme definido na emissão do título de dívida sustentável (sustainability-linked bond – SLB), não são considerados no cálculo: o consumo de fontes não renováveis decorrente de problemas de abastecimento de energia, total ou parcial, oscilação de rede que inviabilize o bom funcionamento dos equipamentos dos sites; o consumo necessário para manutenção e realização de testes obrigatórios de sistema alternativo de energia (geradores) ou eventos de força maior, ou que sejam consumidos pois a companhia não conseguiu ter acesso a fontes alternativas renováveis; o impacto de qualquer alteração relevante em quaisquer leis, regulamentos, regras, diretrizes e políticas aplicáveis e/ou relacionadas às atividades desenvolvidas pelo Grupo Boticário após a data de emissão do SLB.



SAIBA MAIS

<https://belezatransparente.com.br/processos-mais-eficientes-sustentaveisbaixo-consumo-de-energia/>

<https://belezatransparente.com.br/100-de-energia-renovavel/>



## Ações e resultados em 2021

Desde março de 2021, 100% da energia utilizada nas fábricas é de origem renovável, adquirida no mercado livre. Na planta de Camaçari/Bahia, 5% da energia consumida é proveniente de uma usina solar própria, com 1.800 metros quadrados de painéis solares. A busca por fontes de energia limpa faz parte do compromisso do Grupo de transição para uma economia de baixo carbono, contribuindo para amenizar os efeitos das mudanças climáticas.



CONSUMO DE ENERGIA ELÉTRICA (MWh)	2020	2021
Energia elétrica gerada a partir de combustíveis não renováveis (diesel e gás natural)	1.639,0	437
Energia elétrica adquirida de fontes não renováveis	1.799,3	463,02
Energia elétrica adquirida de fontes renováveis	30.005,1	34.213,0
Consumo total (MWh)	33.443,4	35.113,06
Energia elétrica de fontes renováveis	89,7%	97,4%

Escopo: 100% da operação própria.

**97,4%** da energia elétrica consumida nas fábricas e centros de distribuição próprios foi adquirida de fontes renováveis e a meta é chegar a 100% em 2022

Até 2025, nossa meta é reduzir em **50%** a intensidade de emissões

de fontes estacionárias, como geradores e caldeiras (escopo 1) em comparação com o ano-base 2007

ECOEFIÊNCIA NAS FÁBRICAS	2020	2021		Meta 2022
		Meta	Resultado	
Intensidade energética (MWh/milhão de unidades produzidas)	100,8	102,0	96,2	95,8
Intensidade de emissões de GEE – Fontes estacionárias do escopo 1 (tCO <sub>2</sub> e/milhão de unidades produzidas)	12,1	11,3	7,8	7,6

Escopo: 100% da operação própria.

EMISSÕES DE GEE (tCO <sub>2</sub> e)	2020	2021
Escopo 1 (emissões diretas)	4.578,0	5.534,9
Escopo 2 (emissões indiretas relacionadas à aquisição de energia)	2.686,6	5.572,9
Escopo 3 (outras emissões indiretas: transporte e distribuição, resíduos gerados nas operações, viagens a negócios – aéreas, ônibus e táxi – deslocamentos casa-trabalho dos colaboradores)	21.434,2	22.778,2

## Carros elétricos

O Grupo Boticário adotou, em 2021, uma nova medida para reduzir o impacto ambiental das emissões de GEE dos fornecedores. Em parceria com a DHL Supply Chain, empresa de logística, introduziu o uso de veículos elétricos para a distribuição de produtos de suas marcas para a rede varejista na capital paulista. A frota inicial foi de 14 veículos em São Paulo, e já expandimos para o Rio Grande do Sul e o Paraná, com 23 carros em operação. A meta é chegar a 100% de veículos elétricos na frota de distribuição nas capitais brasileiras. O esforço para reduzir a pegada de carbono integra os Compromissos Para o Futuro, do Grupo Boticário.



Outras emissões das fábricas **0,0045 t** de NOx

embalagens e

# Síndu re os





## Nossa estratégia

Apostamos nos 3 Rs (reduzir, reutilizar e reciclar) para fortalecer a economia circular e regenerativa.

Analizamos cada etapa da nossa cadeia de desenvolvimento de produtos e materiais de varejo em busca de oportunidades de sustentabilidade. Como solução de eco-design, no momento de desenvolvimento das embalagens, buscamos a redução mássica para garantir menor impacto, utilizamos materiais de origem reciclável e incorporamos alternativas de maior reciclabilidade. Pelo menos um item das embalagens deve ser reciclável e damos preferência para as confeccionadas com um único material. Melhor encaixe e maior aproveitamento de espaço nas caixas de transporte e facilidade para desmontá-las são outros aspectos observados.

Também incentivamos o uso de soluções digitais no varejo para reduzir a impressão de catálogos, guias e revistas.

Contamos com o maior programa de logística reversa em número de pontos de entrega voluntária (PEV) no mercado da beleza do Brasil. São mais de 4 mil pontos em todos os estados brasileiros, para os quais o consumidor pode levar embalagens pós-consumo das marcas do Grupo Boticário e de qualquer produto do segmento CFT (sigla em inglês para Cosméticos, Fragrâncias e Higiene Pessoal).



**SAIBA MAIS**

<https://belezatransparente.com.br/ecodesign/>

<https://belezatransparente.com.br/materiais-sustentaveis/>

#Uma  
Beleza  
De  
Futuro

## Compromissos Para o Futuro

**#01** Mapear e solucionar 150% de todo resíduo sólido gerado pela nossa cadeia



## Impacto na remuneração variável

O aumento do percentual de resíduos solucionados integra o cálculo da remuneração variável dos executivos de todas as áreas do Grupo. Para a área de Operações, também há metas específicas relacionadas à sustentabilidade dos produtos e à geração de resíduos na operação.

## Por que importa

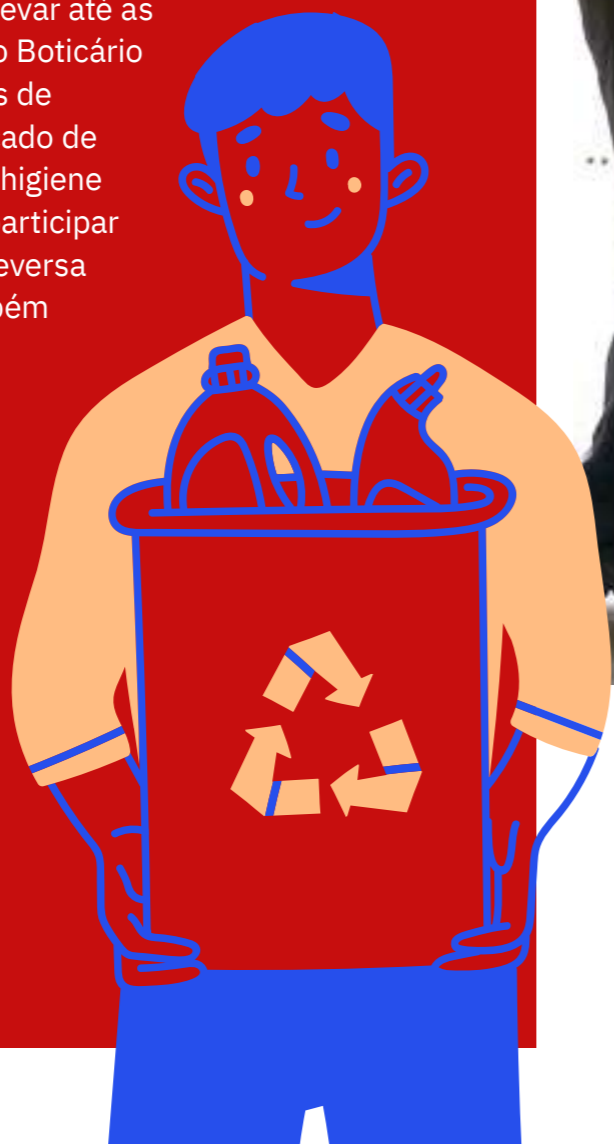
No mundo em que vivemos não há lugar para a mentalidade extrativista que se resume a consumir/descartar sem considerar os limites do planeta. No setor em que atuamos, uma das ações com maior potencial de impacto no que se refere à gestão de materiais e resíduos é repensar produtos e embalagens, desde a concepção ao fim da vida útil.

Além disso, a economia da reciclagem é um terreno fértil para a inovação e o impulso ao desenvolvimento econômico e social.



# Como funciona o programa de reciclagem de embalagens (Boti Recicla)?

Os consumidores podem levar até as lojas das marcas do Grupo Boticário embalagens usadas vazias de qualquer produto do mercado de cosméticos, fragrâncias e higiene pessoal, e, dessa forma, participar do processo de logística reversa dos resíduos. A ação também dá visibilidade ao tema e ajuda a conscientizar os consumidores sobre a importância da sustentabilidade.



Nossas ações e resultados em 2021

**32%** de resíduos

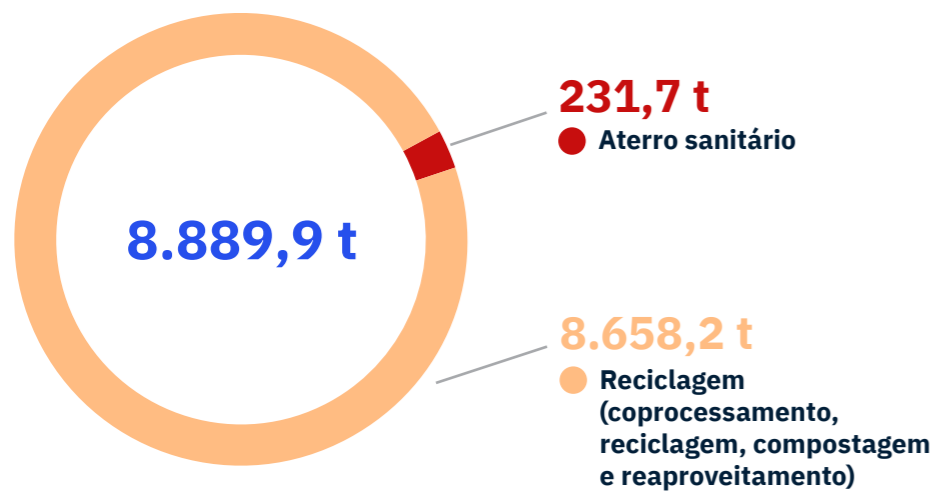
solucionados no ano em relação ao total de resíduos gerados pela cadeia no ano anterior

GESTÃO DE RESÍDUOS NAS FÁBRICAS	2020	2021		Meta 2022
		Meta	Resultado	
Reciclabilidade de resíduos. Total reciclado/Total gerado	96,9%	95,0%	97,4%	95,0%
Intensidade de resíduos. Total de resíduos (t)/Milhão de unidades produzidas	21,57	21,24	25,11	24,42

Escopo: 100% da operação própria.

## Destinação de resíduos – fábricas e centros de distribuição (t)

Escopo: 100% da operação própria.



**97,39%**  
de reciclagem



**27%**  
dos produtos  
cosméticos

desenvolvidos em 2021 utilizaram plástico de fonte renovável nas embalagens (PE verde)

**77%**  
dos produtos  
cosméticos

desenvolvidos contêm material reciclado nas embalagens (papel, plástico e vidro reciclado pós-consumo)



### Polos de vidro

Em uma parceria com a *startup* Green Mining, o Grupo Boticário pretende recolher, até 2030, o equivalente a 15% do volume total de vidro que utiliza, engajar mais pessoas na dinâmica de economia circular e proporcionar melhores condições de comercialização dos materiais, especialmente para quem depende dessa atividade. O projeto Polos de Vidro recolhe, centraliza e separa o vidro em um *container* preparado para armazenar o material. Na Etapa seguinte, o resíduo é enviado para a beneficiadora e fornecedora de embalagens para ser reciclado e reinserido na cadeia de

produção. Essa dinâmica permite agregar valor ao resíduo e incrementar a renda das pessoas que fazem a sua entrega, gerando impactos ambientais e sociais positivos.

Em 2021, o Grupo Boticário e a Green Mining deram início ao projeto piloto com a Prefeitura de Carapicuíba, o Plaza Shopping Carapicuíba e as empresas Wheaton e Massfix. O esforço conjunto assegurou a reciclagem de cerca de 57 toneladas de vidro e proporcionou aumento de renda para 224 coletores de material reciclável. O objetivo é aumentar o volume e desenvolver polos em outros municípios brasileiros.

# Corporas

responsáveis



## Por que importa

No Grupo Boticário estamos comprometidos com a sustentabilidade e sabemos que não basta “fazer a nossa parte”. Para potencializar resultados, é preciso unir forças com parceiros alinhados a nossos valores e objetivos e mobilizá-los para que implementem as melhores práticas ambientais, sociais e de governança.

## Nossa estratégia

Valorizamos a parceria de nossos fornecedores e dedicamos tempo e esforço a ações de desenvolvimento e construção conjunta.

Todos os fornecedores passam por homologação prévia, que inclui a avaliação de temas sociais e ambientais e o compromisso formal com os parâmetros definidos em nosso Código de Conduta, que devem ser aplicados internamente pelas empresas e no relacionamento com as suas cadeias de fornecimento. Os contratos incluem cláusulas específicas sobre o respeito ao Código e às normas de saúde, segurança e meio ambiente no local de trabalho.

Além do processo de avaliação, tanto na homologação como anualmente, são exigidos documentos dos fornecedores para verificar pendências trabalhistas, relacionadas a direitos humanos ou requisitos legais (Licença Ambiental, Sanitária e Corpo de Bombeiros, entre outros). O fornecedor só é homologado ou se mantém na base depois de regularizar qualquer pendência existente e assume o compromisso de respeitar os direitos humanos em suas operações e em sua própria cadeia. Tudo isso para garantir uma cadeia mais transparente e que atue da melhor forma em todos os quesitos.

Além desse parâmetro geral de alinhamento, mantemos o Programa de Avaliação e Desenvolvimento de Parceiros (PADP) que reconhece e estimula as boas práticas. O programa é direcionado a fornecedores classificados como estratégicos – segundo critérios de relevância, valor comercializado, sinergia com as essências do Grupo, estrutura de atendimento e potencial de agregar valor ao negócio – ou relevantes, como são definidos os que têm potencial para se tornar estratégicos no futuro. Duas vezes ao ano, os fornecedores que integram o PADP respondem a um questionário que cobre temas de ética e integridade, ecoeficiência, diversidade e sustentabilidade corporativa, entre outros, recebem *feedback* e sugestões de aperfeiçoamento, e podem contar com o apoio de especialistas do Grupo para projetos de melhoria. Os aspectos socioambientais analisados pelo PADP têm peso de 10% na pontuação final.

Os fornecedores críticos – com maior volume de compras e responsáveis pelo suprimento de produtos e serviços considerados essenciais – seguem um processo de homologação específico e passam por auditorias frequentes.

### Avaliação de fornecedores

Diversos aspectos são considerados na etapa de homologação prévia de fornecedores e nas análises periódicas realizadas durante o período de vigência de contrato. Estes são alguns exemplos:

- Conformidade legal (aspectos econômicos, trabalhistas, ambientais, licenças de funcionamento e operação)
- Integridade e combate à corrupção
- Direitos humanos
- Não discriminação
- Diversidade
- Saúde e segurança
- Gestão ambiental

### Análise de riscos ESG

Os fornecedores também são classificados em função da criticidade em relação a fatores ESG como ecoeficiência, mudanças climáticas, direitos humanos, rastreabilidade de matérias-primas, diversidade e inclusão, resíduos sólidos e gestão de materiais, biodiversidade, gestão ética e conduta, design de produtos e gestão do ciclo de vida.

Atualmente, o Grupo está atualizando a identificação das matérias-primas e fornecedores estratégicos que servirá de base para a matriz de risco socioambiental e a estruturação de novos programas de avaliação de desempenho e estímulo ao desenvolvimento sustentável da cadeia de parceiros.

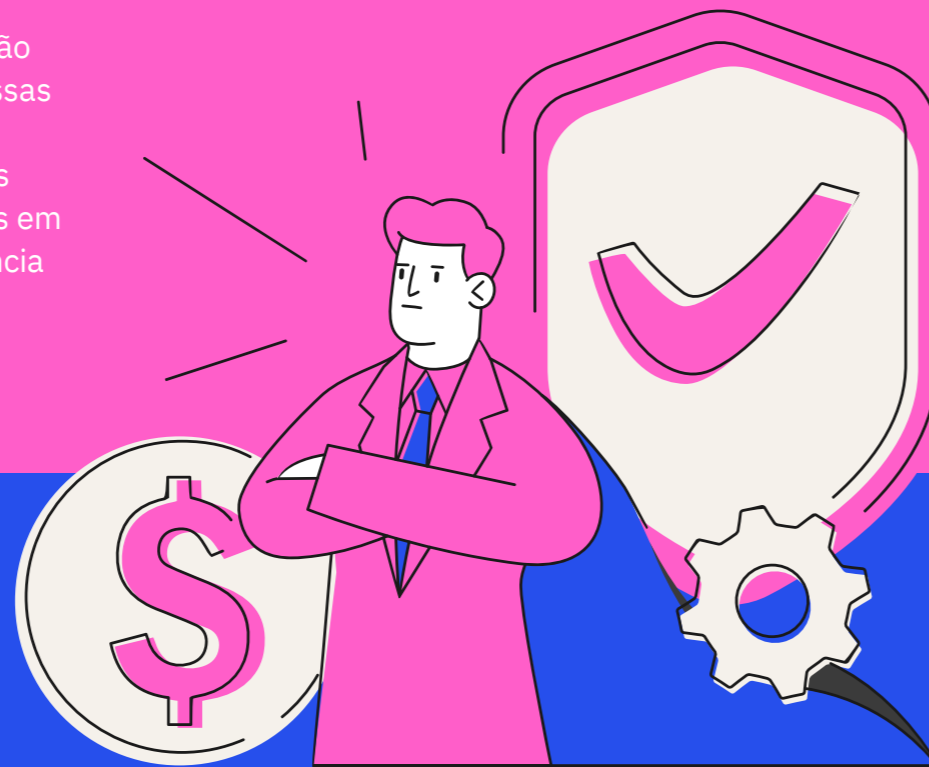






# Quais os planos do Grupo Boticário para o relacionamento com seus fornecedores estratégicos com foco em desenvolvimento e oportunidades de crescimento em médio e longo prazos?

Os fornecedores estratégicos são estimulados a compartilhar nossas metas e compromissos, pois o objetivo é estabelecer parcerias cada vez mais sólidas e focadas em proporcionar a melhor experiência para nossos consumidores, sociedade e meio ambiente.



# De que forma os fornecedores podem ajudar o Grupo Boticário a entregar seus compromissos para 2030?

Nossos parceiros podem contribuir de forma significativa para a concretização das nossas metas, principalmente as relacionadas a quatro Compromissos Para o Futuro:

- redução da emissão de gases de efeito estufa, do volume de água extraída e do percentual de energia de fontes não renováveis utilizado (#04);
- uso de matérias-primas de fontes renováveis ou fontes alternativas de menor impacto (#06);
- criação de cadeias mais sustentáveis, com o fornecimento de matérias-primas de procedência rastreável (#09); e
- promoção da diversidade e inclusão, fortalecendo o efeito dessa política na sociedade e criando um grupo de fornecedores engajados na temática (#16).



**SAIBA MAIS:**

<http://fornecedores.grupoboticario.com.br/>

## Ações e resultados em 2021

O Grupo avançou com práticas de fomento à sustentabilidade em fornecedores parceiros, estabeleceu indicadores a serem acompanhados e consolidou, em um programa, diversas práticas de compras responsáveis, como:

- Realização de benchmarks e eventos de capacitação com temáticas relacionadas à diversidade e inclusão, uso consciente da água e sensibilização para os nossos Compromissos Para o Futuro.
- Revisão da Política de Compras Sustentáveis e Responsáveis, com o estabelecimento de critérios e premissas que devem ser cumpridos pelos fornecedores.
- Risco Sacado ESG – criação de um programa de crédito destinado ao financiamento da cadeia produtiva, com antecipação de recebíveis e taxas de desconto mais atrativas para fornecedores que adotam práticas sustentáveis e participam da plataforma Facilita, da Mooz, *fintech* do Grupo Boticário.
- Reconhecimento ESG – fornecedores que integram o Programa de Avaliação e Desenvolvimento de Parceiros (PADP) foram avaliados por uma consultoria externa e aqueles com bom desempenho em sustentabilidade receberam reconhecimento.

Em 2022, o intuito é implementar projetos e programas que possibilitem o crescimento dos indicadores e garantam adequada mensuração de dados de ESG em nossos fornecedores. Dentre as ações

previstas, destaca-se a criação de um *hub* de fornecedores de grupos minorizados e o estabelecimento de processos e regras de verificação de procedência e rastreabilidade de matérias-primas consideradas críticas.

	2019	2020	2021
Fornecedores com nota acima de 60% na avaliação de desempenho em sustentabilidade % sobre o total de fornecedores estratégicos e relevantes   % do <i>spend</i> total	51   40	61   58	54   68
Fornecedores que participam do Programa de Parceria em Ecoeficiência e se comprometem com melhorias, avaliadas trimestralmente % sobre o total de fornecedores estratégicos e relevantes   % do <i>spend</i> total	86   41	100   63	100   74
Fornecedores que promovem ações para ampliar a diversidade % sobre o total de fornecedores estratégicos e relevantes   % do <i>spend</i> total	73   32	99   63	100   74



## Compromissos Para o Futuro

- #04 Reduzir em 50% o consumo de energia não renovável, o volume de água extraída e o volume de emissões de GEE dos nossos fornecedores críticos
- #06 Utilizar 100% de matérias-primas de fontes renováveis ou fontes alternativas de menor impacto
- #09 Garantir a rastreabilidade e a procedência sustentável de 100% das matérias-primas críticas
- #16 Garantir o aumento progressivo de compras afirmativas para estimular o empreendedorismo de grupos minorizados



desenvolvimento de

# laboratórios



# Por que importa

O cuidado com as pessoas é uma das principais características do Grupo Boticário e, para nós, esse cuidado começa em casa. Temos mais de 12 mil colaboradores, que atuam em nossas fábricas, centros de distribuição, lojas próprias e escritórios. São eles que fazem a diferença e buscam se antecipar aos anseios dos consumidores. Gostam de inovar e fazer o melhor. Fortalecem nossas relações, com foco no resultado e perspectiva de futuro. São ágeis e colaborativos. Sabem que somos responsáveis pelo impacto de nossas atitudes para o resultado da empresa e para a sociedade.



## Nossa estratégia

A gestão de pessoas envolve ações de valorização, treinamento, oportunidades de crescimento e mobilidade interna, além de atenção especial à saúde e à segurança e a manutenção de um ambiente diverso e inclusivo. Isso inclui:

### Capacitação

Todos os colaboradores, independentemente do nível hierárquico, têm acesso a programas de educação, oferecidos de acordo com as necessidades de cada negócio e dos diferentes grupos, cargos e áreas de atuação dos profissionais. As atividades são presenciais ou por meio de plataforma digital, com temas de interesse das diversas áreas que compõem o Grupo Boticário.

### Saúde e Segurança

Destacam-se os programas **Nosso DNA é cuidar**, que visa estimular o comportamento seguro e eliminar situações de insegurança, e **Foco no Foco**, que trabalha com Gestão de

Riscos, Aprendizado com Incidentes e Política e Diretrizes de Segurança do Trabalho e Meio Ambiente (STMA).

As fábricas e os dois maiores centros de distribuição contam com a certificação pelas normas ISO 14001 (Gestão Ambiental) e ISO 45001 (Sistemas de Gestão de Saúde e Segurança Ocupacional).

Além disso, o Grupo conta com o Sistema de Gestão Integrado (SGI) de Qualidade, Saúde, Segurança, Meio Ambiente e Eficiência Energética, que identifica os perigos e avalia os riscos e oportunidades no local de trabalho; define metas e plano de ação para mitigar e/ou eliminar os riscos; estabelece planos para situações de emergência; avalia continuamente o desempenho frente às metas; realiza auditorias internas e externas; estabelece procedimentos específicos para a investigação de acidentes de trabalho, doenças e incidentes relacionados ao trabalho; e oferece treinamento em saúde e segurança. A Política do Sistema de Gestão Integrado em Qualidade, Saúde e Segurança, Meio Ambiente e Eficiência Energética é aplicada a todos os colaboradores e terceiros.

Além disso, a cultura do comportamento seguro é construída coletivamente. Os colaboradores são consultados sobre os temas de segurança do trabalho e participam dos processos de melhoria.

### Benefícios

O programa de benefícios inclui seguro de vida, plano de assistência médica e odontológica (extensivo aos dependentes), auxílio para compra de medicamentos e plano privado de aposentadoria. Nossa licença-maternidade é de 180 dias, e a licença parental universal, de 120 dias, vale para homens, casais homoafetivos e pais de filhos adotivos, independentemente da idade. Mães e pais também têm acesso a creche, auxílio para contratação de babá, ajuda de custo para despesas de educação e nutrição, sala especial para mães em período de amamentação, além de um pacote especial para crianças com deficiência. Também oferecemos jornada de trabalho flexível e opção de *home office* (trabalho remoto).

## Avaliação 360

O Grupo Boticário utiliza uma ferramenta que permite a todos os colaboradores pedirem *feedback* para seus pares e gestores, em um processo que estimula o engajamento e a busca pela melhoria contínua de toda a equipe.



### Impacto na remuneração variável

O alcance de metas de saúde e segurança ocupacional integra o cálculo da remuneração variável dos executivos da área de Operações.



## Como está sendo feita a formação avançada dos colaboradores neste momento de pandemia?

O Educa.GB, plataforma digital de capacitação e treinamento, pode ser acessada por todos os colaboradores a qualquer momento e oferece cursos nas mais diversas áreas relacionadas à atuação do Grupo.



## Como o Grupo Boticário garante o bem-estar dos seus colaboradores?

O pacote de benefícios oferecido aos colaboradores inclui plano de saúde, seguro de vida, previdência privada, auxílio para compra de equipamentos, creche ou ajuda para contratação de babás, despesas de educação e nutrição, além de apoio para pais de crianças com deficiência. Além disso, criamos uma área específica de Saúde Mental, organizada em três eixos: Sistema, Relações e Indivíduo. O foco no bem-estar dos colaboradores também envolve a oferta de diversos benefícios, como psicoterapia, sessões de bem-estar físico e emocional, campanhas de saúde e autocuidado, monitoramento semanal da saúde mental dos colaboradores, e canais de atendimento específicos.



SAIBA MAIS:

<https://www.grupoboticario.com.br/nossas-essencias-e-nosso-proposito/>



## Ações e resultados em 2021

### Educa.GB

Durante a pandemia de covid-19, o portfólio de cursos *on-line* foi reforçado e incorporou algumas inovações, como o formato de *games* para facilitar o aprendizado de temas ligados ao dia a dia, como gestão e desenvolvimento de lideranças. O trabalho remoto foi objeto de uma trilha de capacitação específica.

### Pioneirismo

A introdução da licença parental universal em 2021, que alcança indistintamente todos os colaboradores do Grupo que se tornam pais ou mães com afastamento do trabalho por 120 dias, foi uma grande conquista. O benefício, definido com a participação dos colaboradores, também contribui com os compromissos de inclusão e equidade.

### Saúde integral

Durante a pandemia, uma das preocupações da área esteve relacionada às questões de estresse e saúde mental. A incidência de acidentes ocupacionais vem apresentando, nos últimos cinco anos, redução que chega a 74%, mesmo com o aumento no número de colaboradores, que cresceu de 4,5 mil para 12 mil pessoas. Desde 2016 não foram registrados acidentes fatais com colaboradores ou terceirizados. Uma das razões para essas conquistas foi certamente a adoção de ações de conscientização para a responsabilidade de todos na eliminação de situações inseguras e o envolvimento das lideranças com a gestão de saúde e segurança.

**86%**  
foi a taxa

de engajamento  
dos colaboradores

O cálculo  
considera  
dez pilares:

- Reconhecimento
- *Feedback*
- Felicidade
- Bem-estar
- Relacionamento com o gestor
- Relacionamento com a equipe
- Crescimento pessoal
- Alinhamento
- Satisfação
- Vestir a camisa

NPS Educa.GB: **92**

**1.506**

novas

contratações em 2021

**48%**

das vagas

abertas preenchidas com  
recrutamento interno

**100%**

de colaboradores

cobertos por acordos de negociação coletiva



**CAPACITAÇÃO (h) – 2021**

Por gênero		Por nível funcional	
Homens	37.952	Diretoria	1.200
Mulheres	37.797	Gerência sênior	84
Não declarado	2.255	Gerência	3.220
<b>Por faixa etária</b>		Supervisão	2.353
Menos de 30 anos	21.350	Administrativo	5.289
De 30 a 50 anos	51.961	Técnico especializado	28.644
Acima de 50 anos	2.438	Técnico	12.327
Não declarada	2.255	Operacional	20.367
<b>Por raça/cor/etnia</b>		Estagiários	1.290
Amarela	1.755	Jovem Aprendiz	975
Branca	43.722	Não declarado	2.255
Indígena	9	<b>Total</b>	<b>78.004</b>
Negra	7.661		
Parda	20.584		
Não declarada	4.273		

Gasto médio por colaborador  
com capacitação R\$ 518,50

**78 mil**  
horas de  
capacitação

(aumento de 11% em  
relação a 2020)

**SAÚDE E SEGURANÇA DO TRABALHO**

	2020	2021
<b>Taxa de frequência de acidentes com afastamento</b>		
Colaboradores	0,65	0,17
Terceiros que atuam nos ambientes da empresa	0,41	0,12
<b>Óbitos relacionados ao trabalho</b>		
Colaboradores	0	0
Terceiros que atuam nos ambientes da empresa	0	0

Nota: todos os indicadores cobrem 100% dos colaboradores.

diversidade na

# ca deia de valor





## Por que importa

Onde tem beleza, tem diversidade. Acolher e valorizar as diferenças, respeitar as individualidades, exercitar a inclusão são atitudes transformadoras. Elas deixam o mundo mais bonito e as pessoas mais felizes. Nós acreditamos nisso e essa crença está presente em nosso relacionamento com colaboradores, fornecedores, revendedores, consumidores e sociedade em geral.

## Nossa estratégia

Mais do que respeitar a diversidade, vemos as diferenças como alavancas de inovação e crescimento. Contamos com equipes (de Diversidade, Inclusão e Equidade) dedicadas a impulsionar o desenvolvimento da gestão desses temas em todas as áreas da empresa. O trabalho está focado em cinco dimensões – equidade de gênero, equidade racial, população LGBTQIA+, pessoas com deficiência e gerações –, abordadas sob a ótica de produtos, comunicação, pessoas, cadeia de valor e impacto social.

Em paralelo com uma visão sistêmica dos desafios, planos de ação e interseccionalidade dos temas, buscamos nos aprofundar em uma dimensão a cada ano. Em 2020, falamos sobre gênero, em 2021 o tema foi raça e, em 2022, será abordada a temática LGBTQIA+.

#Uma  
Beleza  
De  
Futuro

## Compromissos Para o Futuro

**#11** Garantir a representatividade de grupos minorizados nos cargos de liderança (até 2030)

### Até 2023

Aumentar em 40% a contratação de talentos negros, alcançando ao menos 50% de representatividade no total da empresa

Alcançar, ao menos, 25% de lideranças corporativas negras

### Até 2025

Até 2025, alcançar ao menos 50% de mulheres na diretoria

**#12** Desenvolver 100% dos nossos produtos com a participação dos cinco grupos minorizados

**#13** Garantir que nossa comunicação represente a população brasileira

**#14** Oferecer portfólio de produtos inclusivos e diversos, considerando diferentes estilos de vida

**#16** Garantir o aumento progressivo de compras afirmativas para estimular o empreendedorismo dos cinco grupos minorizados



## Impacto na remuneração variável

Os avanços na meta de aumentar a participação percentual de pessoas negras na liderança impactam a remuneração variável de todos os executivos do Grupo. Para os executivos da área de Gente, as metas de diversidade integram o cálculo da remuneração variável.





# Como o Grupo Boticário se preocupa com o público acima de 50 anos?

Integramos o Fórum Gerações e Futuro do Trabalho, criado em 2020 e que reúne empresas para discutir a existência, hoje, de diferentes gerações no ambiente corporativo; estimular a convivência; combater o etarismo e criar um diferencial competitivo para as corporações, ao mesclar experiência e inovação.

Internamente, estamos estruturando nossa estratégia sobre o tema e políticas de convivência geracional saudável. Contratamos uma consultoria especializada para nos apoiar nesses avanços, e em 2022 teremos um diagnóstico detalhado para subsidiar os próximos passos.





## Ações e resultados em 2021

### Licença parental universal

O Grupo foi pioneiro no Brasil ao conceder 120 dias de licença a todos os colaboradores que se tornam mães e pais, independentemente do beneficiário (cis ou trans), da relação parental (congênita ou adotiva) e do tipo de união (matrimônio civil, união estável, hetero ou homoafetiva). Desde seu lançamento em junho de 2021, a licença parental universal beneficiou 105 pais e 414 mães, totalizando 519 pessoas.

**SAIBA MAIS**  
**Jornada da licença parental (mini-documentário):**  
<https://www.youtube.com/watch?v=yCQMxTja-7g>

### Capacitação

Lançamento do Programa de Letramento em Diversidade e Inclusão, voltado a colaboradores. O trabalho começou com a Trilha Antirracista, composta por quatro módulos e 24 pílulas, direcionada à liderança da força de venda e consultores. A capacitação alcançou 100% do público-alvo em abril de 2022 e visa conscientizar as equipes de venda e franqueados sobre a importância da luta contra o racismo e discriminação.

### Linha Pride

Lançamento de um *kit* comemorativo do orgulho LGBTQIA+, comercializado de junho a dezembro, com parte da renda destinada ao Grupo Dignidade e à Casa Florescer, organizações não governamentais dedicadas à temática.

### Acessibilidade 360

Foi criada a Jornada do Colaborador, que visa identificar dificuldades e obstáculos no relacionamento da empresa com pessoas com deficiência – desde a etapa da seleção e contratação até a rotina de trabalho – e propor melhorias, que começam a ser executadas em 2022. O mesmo trabalho será realizado com foco na acessibilidade de PCDs consumidores e revendedores.

### Censo e gestão de dados

Em 2021, realizamos um censo interno para avaliar o engajamento dos colaboradores em relação aos Compromissos Para o Futuro. O índice de participação foi de 64%, com os seguintes resultados: 95% acham importante o posicionamento do Grupo a favor da diversidade; 85% apoiam a temática como estratégia de negócio e recomendam o trabalho no Grupo Boticário para mulheres, pessoas negras, trans, não héteros e PCDs.

### Programas corporativos

Incentivo à contratação de jovens que representam a diversidade. No programa de estágio, em 2021, alcançamos 60% de perfis diversos e, no programa de trainee, o índice chegou a 67%. Na Jornada de Aceleração de Negócios (JAN), houve 50% de diversidade racial e 83% de representatividade feminina.

### Desenvolve

Programa que oferece cursos da área de tecnologia e capacitação para o mercado de trabalho para pessoas de baixo poder aquisitivo. Em 2021, foram ofertadas 400 vagas, sendo metade delas destinadas a mulheres e pessoas negras. Vinte vagas foram reservadas para candidatos com 50 anos ou mais; dez para pessoas transgênero ou não binárias e dez para refugiados.

### Indica Aí

O programa incentiva os colaboradores a indicarem pessoas negras ou com deficiência para os processos de seleção, reforçando a ação afirmativa realizada pela empresa.



PERFIL DA EQUIPE	Cor/raça/etnia						Gênero			Faixa etária		
	Amarela	Branca	Indígena	Parda	Preta	Não declarada	Feminino	Masculino	Não declarado	Menos de 30 anos	De 30 a 50 anos	Mais de 50 anos
Diretoria	0%	90%	0%	5%	0%	5%	29%	71%	0%	0%	85%	15%
Gerência sênior	3%	81%	1%	8%	1%	6%	50%	47%	3%	1%	93%	6%
Gerência	3%	78%	1%	12%	2%	4%	50%	47%	3%	8%	90%	2%
Coordenação	3%	60%	2%	27%	5%	3%	46%	51%	3%	7%	92%	1%
Supervisão	1%	42%	4%	32%	3%	18%	58%	21%	21%	13%	85%	2%
Administrativo	1%	50%	3%	26%	6%	14%	70%	18%	12%	42%	55%	3%
Técnico especializado	2%	62%	2%	15%	5%	14%	50%	37%	13%	37%	61%	2%
Técnico	2%	38%	0%	32%	13%	5%	33%	67%	0%	21%	75%	4%
Operacional	1%	29%	0%	54%	11%	5%	64%	34%	2%	39%	57%	4%
Estagiários	1%	45%	0%	18%	16%	20%	49%	32%	19%	94%	6%	0%
Jovem Aprendiz	0%	37%	0%	49%	13%	1%	72%	28%	0%	100%	0%	0%
<b>Total</b>	<b>2%</b>	<b>47%</b>	<b>1%</b>	<b>33%</b>	<b>8%</b>	<b>9%</b>	<b>57%</b>	<b>35%</b>	<b>8%</b>	<b>36%</b>	<b>61%</b>	<b>3%</b>

Nota: todos os indicadores cobrem 100% dos colaboradores.

## Equidade salarial

A taxa de equidade salarial entre homens e mulheres foi de **1,0 no nível executivo** e **0,95 no nível gerencial**.

## Fornecedores

• **Melhoria de 5%** na nota média de diversidade (2021 X 2020) – conforme avaliação do Programa de Avaliação e Desenvolvimento de Parceiros.

• **100 % dos fornecedores** estratégicos e relevantes conta com iniciativas de diversidade; esses parceiros representaram **74%** do *spend* total em 2021.

desenvolvimento de

# revenue deductores



## Por que importa

As revendedoras e revendedores são um elo fundamental no nosso modelo de negócios e ampliam a capilaridade e a presença da marca até em locais onde não há lojas físicas. Trata-se de um grupo de parceiros altamente empreendedor, que tem na venda direta dos produtos do Grupo Boticário uma oportunidade de gerar renda para a família e realizar seus sonhos.



## Nossa estratégia

Ao empreendedorismo de revendedores, o Grupo Boticário responde com ações estruturadas de apoio, empoderamento, melhoria da qualidade de vida e da satisfação e incentivo à educação, ao desenvolvimento e à evolução profissional. As ações se desenvolvem em sinergia com o compromisso com esse público com o objetivo de consolidar relações engajadas e de longo prazo que gerem oportunidades de crescimento pessoal, profissional, social e financeiro.

#Uma  
Beleza  
De  
Futuro

### Compromissos Para o Futuro

#15 Mensurar e garantir aumento de qualidade de vida dos(as) revendedores(as)



### Impacto na remuneração variável

O alcance das metas relacionadas a impacto dos projetos sociais do Grupo e engajamento da sociedade integra o cálculo da remuneração variável dos executivos da área de ESG.



# As revendedoras e revendedores contam com assistência à saúde?

Para vivenciar e fazer acontecer o plano 2030 de sustentabilidade, o Grupo define caminhos estratégicos como o de redução da desigualdade social, com parcerias que aumentam a qualidade de vida dos revendedores, além de ações que ampliam a oferta de benefícios, incentivos e fidelidade.

Um exemplo é a parceria firmada, durante uma das fases mais críticas da pandemia de covid-19 no país, dos serviços de uma plataforma de assistência à saúde e bem-estar físico e mental. Por um pequeno custo mensal, ela permite acesso a consultas médicas presenciais ou *on-line*, exames e descontos em farmácias para a compra de medicamentos, além de orientação para a prática de exercícios físicos, alimentação saudável e equilíbrio emocional.



SAIBA MAIS:  
<https://grupoboticario.protetor.app/>

## Ações e resultados em 2021

### Censo da Venda Direta

Pesquisa com revendedores que nos permitiu identificar seu contexto atual, relação com a venda direta, aspirações e o que valorizam. As informações servirão de base para a criação de um indicador macro para medir a evolução da qualidade de vida desse público considerando as dimensões de saúde, educação e renda e direcionar os passos seguintes.

### Jornada de Educação Financeira

Em junho e julho, em parceria com a Conquer, levantamos as principais dúvidas dos revendedores das marcas O Boticário e Eudora sobre o tema e realizamos um curso gratuito de Finanças Pessoais. O aprendizado foi segmentado em trilhas, com uma abordagem prática e aplicações no dia a dia.

### Parceria de serviços de saúde

Foram quase 25 mil interações de revendedores com a plataforma de telemedicina, disponibilizada desde a segunda quinzena de maio até a primeira quinzena de julho. A maioria dos atendimentos (96%) foi conclusiva, evitando a necessidade de deslocamento e consultas presenciais em um período difícil pandemia de covid-19.

O aprendizado com a experiência serviu de base para uma parceria do Grupo Boticário com um operador de saúde e, desde agosto de 2021, revendedores podem optar pela adesão a planos de serviços individuais e familiares (para até três dependentes) ou de bem-estar físico e mental, contratados diretamente com o parceiro. A iniciativa reduz a barreira financeira e facilita o acesso a programas preventivos e de promoção de saúde, consultas de telemedicina e presenciais, exames e medicamentos.



Campanha de  
Telemedicina Gratuita

**24,8 mil**  
interações

NPS (Net  
Promoter Score): **79**

**96%**  
dos atendimentos  
foram concluídos na consulta virtual

desenvolvimento  
de

# co-mu- ni-das des

do entorno







#Uma  
Beleza  
De  
Futuro

## Compromissos Para o Futuro

**#02** Reduzir a desigualdade social de 1 milhão de brasileiros, transformando a realidade da gestão de resíduos no Brasil. O passo a passo para alcançar essa ambição inclui a meta de reduzir a desigualdade de 20 mil pessoas em 2022



## Impacto na remuneração variável

O alcance de metas de redução de desigualdade integra o cálculo da remuneração variável dos executivos da área de ESG.

## Por que importa

A beleza pode ter um potencial transformador e quando falamos disso não estamos nos referindo aos atributos estéticos de uma pessoa. A beleza que transforma é aquela que visa ao bem comum, que empodera pessoas e fortalece comunidades. Como indústria de renome e varejista de porte, presente em todo o Brasil e mundo afora, o Grupo Boticário acredita que tem uma missão social a cumprir e investe no desenvolvimento das comunidades.

## Nossa estratégia

Com duas fábricas, seis centros de distribuição, em quatro estados da federação, além de milhares de lojas e pontos de venda espalhados em 1.780 municípios brasileiros, o Grupo Boticário tem potencial para alavancar o desenvolvimento econômico e gerar impacto social com efeito direto nas localidades em que está inserido.

Mas o nosso compromisso vai além disso, porque acreditamos no poder transformador das pessoas. Somos signatários do Pacto Global, iniciativa da

Organização das Nações Unidas (ONU) que promove boas práticas em dez princípios universais relacionados a temas de direitos humanos, trabalho, meio ambiente e combate à corrupção.

Anualmente, destinamos um percentual da nossa receita líquida à Política de Investimento Social e Privado, para financiar projetos sociais, ambientais, culturais e esportivos, por meio do Instituto Grupo Boticário, da Fundação Grupo Boticário e da área corporativa de ESG do Grupo. Também apoiamos projetos

originários de incentivos fiscais.

No âmbito social, promovemos ou oferecemos apoio a projetos que estimulam a capacitação profissional, o empreendedorismo, a educação, a diversidade e a equidade de gênero. Também mantemos parcerias com cooperativas de reciclagem e ONGs que atuam com populações vulneráveis.

Internamente, incentivamos entre nossos colaboradores a cultura do voluntariado, para engajamento em projetos de diferentes causas e temáticas.



## Como os colaboradores podem participar das iniciativas sociais do Grupo Boticário?

Uma forma de colaborar é dar visibilidade aos projetos, divulgá-los na sua rede de relacionamentos, para que mais pessoas e comunidades possam se beneficiar deles. Outra é a participação ativa da “rede do bem” que buscamos consolidar, dedicando horas às iniciativas de voluntariado corporativo.



**SAIBA MAIS:**  
<https://www.grupoboticario.com.br/instituto-grupo-boticario/>

**Voluntariado corporativo:**  
<https://voluntariosgb.com.br/sobre>



## Ações e resultados em 2021

Como boa parte dos projetos dependia, em seu desenvolvimento, de atividades presenciais, a pandemia de covid-19 impactou de maneira desfavorável os resultados de 2021. Isso ocorreu, por exemplo, no projeto de capacitação de mulheres em Camaçari (BA), desenvolvido em parceria com o Instituto Federal da Bahia (IFBA). Em função das restrições sanitárias, todos os cursos ali foram suspensos em março de 2020 e só retornam em 2022. Mesmo com essas limitações, diversas realizações se destacam.

### Empreendedoras da Beleza

Cursos destinados a mulheres em situação de vulnerabilidade que desejam empreender na área de beleza. O projeto conta com a parceria de ONGs e entidades comunitárias. Em 2021, foi criada uma plataforma para atividades *on-line*, com foco em desenvolvimento pessoal, vendas, maquiagem, unhas e empreendedorismo. Cerca de 17 mil mulheres já foram impactadas pelo programa. [<https://www.grupoboticario.com.br/empreendedoras-da-beleza/>]

### Projeto Desenvolve

Direcionado à área de tecnologia, com o objetivo de recrutar talentos e promover a diversidade no universo de colaboradores do Grupo Boticário. O projeto oferece oportunidade de formação em TI para pessoas em situação de vulnerabilidade social. Em sua primeira edição, em 2021, teve mais de 8 mil inscritos. Foram selecionados 134 candidatos, dos quais 84 concluíram a formação e 27% deles foram contratados pelo Grupo Boticário. Entre os contratados, 43% são mulheres e 82% são pretos ou pardos.

### Projeto Recriar

Constrói espaços educativos personalizados e de uso multidisciplinar em escolas de ensino fundamental, usando materiais recebidos pelo Boti Recicla, que recolhe embalagens vazias de produtos e as encaminha para reciclagem. Em 2021, foram entregues oito, com aproximadamente 30 metros quadrados cada um, construídos com 2 toneladas de material reciclável. Eles são equipados com jogos educativos sobre a conservação da natureza e a sustentabilidade. O projeto beneficia cerca de 5 mil alunos dos municípios de Palhoça (SC), Cuiabá (MT), Vespasiano (MG), Camaçari (BA), São Luís (MA), São José dos Pinhais (PR), Serra (ES) e Aracaju (SE).

**R\$ 9,8**  
milhões  
investidos  
em programas de  
qualificação profissional  
e apoio a instituições

**683**  
mil pessoas  
beneficiadas direta ou  
indiretamente por ações  
para apoiar e desenvolver  
as comunidades

**22.515**  
pessoas  
tiveram a sua realidade transformada por  
projetos de educação e geração de renda.  
• **21.063** receberam capacitação profissional  
• **1.452** tiveram aumento de renda



KPMG Assurance Services Ltda.  
Rua Arquiteto Olavo Redig de Campos, 105, 6º andar - Torre A  
04711-904 - São Paulo/SP - Brasil  
Caixa Postal 79518 - CEP 04707-970 - São Paulo/SP - Brasil  
Telefone +55 (11) 3940-1500  
kpmg.com.br

## Relatório de asseguração limitada dos auditores independentes

Ao Conselho de Administração e Acionistas  
**Boticário Produtos de Beleza Ltda.**  
Curitiba - PR

### Introdução

Fomos contratados pelo Boticário Produtos de Beleza Ltda. (“Grupo Boticário” ou “Companhia”) com o objetivo de aplicar procedimentos de asseguração limitada sobre as informações de sustentabilidade divulgadas no “Relatório de Impacto” (“Relatório”), relativas ao exercício findo em 31 de dezembro de 2021.

### Responsabilidades da administração do Grupo Boticário

A administração da Empresa é responsável pela elaboração e apresentação de forma adequada das informações de sustentabilidade divulgadas no “Relatório de Impacto” de acordo com os controles internos que ela determinou como necessários para permitir a elaboração dessas informações livres de distorção relevante, independentemente se causada por fraude ou erro.

### Responsabilidade dos auditores independentes

Nossa responsabilidade é expressar conclusão sobre as informações divulgadas no Relatório, com base nos trabalhos de asseguração limitada conduzidos de acordo com o Comunicado Técnico (CT) 07/2012, aprovado pelo Conselho Federal de Contabilidade e elaborado tomando por base a NBC TO 3000 (Trabalhos de Asseguração Diferente de Auditoria e Revisão), emitida pelo Conselho Federal de Contabilidade - CFC, que é equivalente à norma internacional ISAE 3000, emitida pela Federação Internacional de Contadores, aplicáveis às informações não financeiras históricas. Essas normas requerem o cumprimento de exigências éticas, incluindo requisitos de independência e que o trabalho seja executado com o objetivo de obter segurança limitada de que as informações divulgadas no Relatório, tomadas em conjunto, estão livres de distorções relevantes.

A KPMG Assurance Services Ltda. (“KPMG”) aplica as normas brasileira e internacional sobre controle de qualidade, e consequentemente, mantém um sistema abrangente de controle de qualidade incluindo políticas e procedimentos documentados relativos ao cumprimento de normas éticas e profissionais, além dos requisitos legais e regulatórios aplicáveis. Cumprimos com o código de ética abrangente incluindo requerimentos detalhados de independência, estabelecidos com base nos princípios éticos de integridade, objetividade, competência e zelo profissional, confidencialidade e o comportamento profissional.

Um trabalho de asseguração limitada conduzido de acordo com a NBC TO 3000 (ISAE 3000) consiste principalmente de indagações à administração do Grupo Boticário e outros profissionais da Companhia que estão envolvidos na elaboração das informações constantes no Relatório, assim como pela aplicação de procedimentos analíticos para obter evidências que nos possibilitem concluir na forma de asseguração limitada sobre as informações de sustentabilidade tomadas em conjunto. Um trabalho de asseguração limitada requer, também, a execução de procedimentos adicionais, quando o auditor independente toma conhecimento de assuntos que o levem a acreditar que as informações divulgadas no Relatório, tomadas em conjunto, podem apresentar distorções relevantes.

Os procedimentos selecionados basearam-se na nossa compreensão dos aspectos relativos à compilação, materialidade e apresentação das informações constantes no Relatório e de outras circunstâncias do trabalho e da nossa consideração sobre áreas e sobre os processos associados às informações materiais de sustentabilidade divulgadas no Relatório, em que distorções relevantes poderiam existir. Os procedimentos compreenderam:

- a. planejamento dos trabalhos: consideração da relevância, coerência, volume de informações quantitativas e dos sistemas operacionais e de controles internos que serviram de base para a elaboração do Relatório;
- b. entendimento e revisão das metodologias de cálculo e dos procedimentos de consolidação das informações por meio de entrevistas com os gestores responsáveis pela elaboração do Relatório;
- c. aplicação de procedimentos analíticos sobre as informações quantitativas divulgadas no Relatório;
- d. análise de evidências (com base em amostragem) que suportam as informações divulgadas.

Acreditamos que as informações, as evidências e os resultados obtidos em nosso trabalho são suficientes e apropriados para fundamentar nossa conclusão na forma limitada.

### Alcance e limitações

Os procedimentos aplicados em um trabalho de asseguração limitada são substancialmente menos extensos do que aqueles aplicados em um trabalho de asseguração razoável. Consequentemente, não nos possibilitam obter segurança de que tomamos conhecimento de todos os assuntos que seriam identificados em um trabalho de asseguração razoável, que tem por objetivo emitir uma opinião. Caso tivéssemos executado um trabalho de asseguração razoável, poderíamos ter identificado outros assuntos e eventuais distorções que podem existir nas informações constantes no Relatório.

Os dados não financeiros estão sujeitos a mais limitações inerentes do que os dados financeiros, dada a natureza e a diversidade dos métodos utilizados para determinar, calcular ou estimar esses dados. Interpretações qualitativas de materialidade, relevância e precisão dos dados estão sujeitos a pressupostos individuais e a julgamentos. Adicionalmente, não realizamos qualquer trabalho em dados informados para os períodos anteriores, para a avaliação da adequação das suas políticas, práticas e desempenho em sustentabilidade, nem em relação a projeções futuras.

### Conclusão

Com base nos procedimentos realizados, descritos neste relatório, nada chegou ao nosso conhecimento que nos leve a acreditar que as informações constantes no Relatório de Impacto 2021 não foram compiladas, em todos os aspectos relevantes, de acordo com os registros e arquivos que serviram de base para a sua preparação.

São Paulo, 22 de junho de 2022

KPMG Assurance Services Ltda.  
CRC 2SP-023228/O-4

  
Sebastian Yoshizato Soares  
Contador CRC 1SP257710/O-4

